

p r o g r a m

**POLSKIE
BALETY
WSPÓŁCZESNE**

Cyfrowe Muzeum Teatru Wielkiego w Łodzi



TEATR WIELKI W ŁODZI



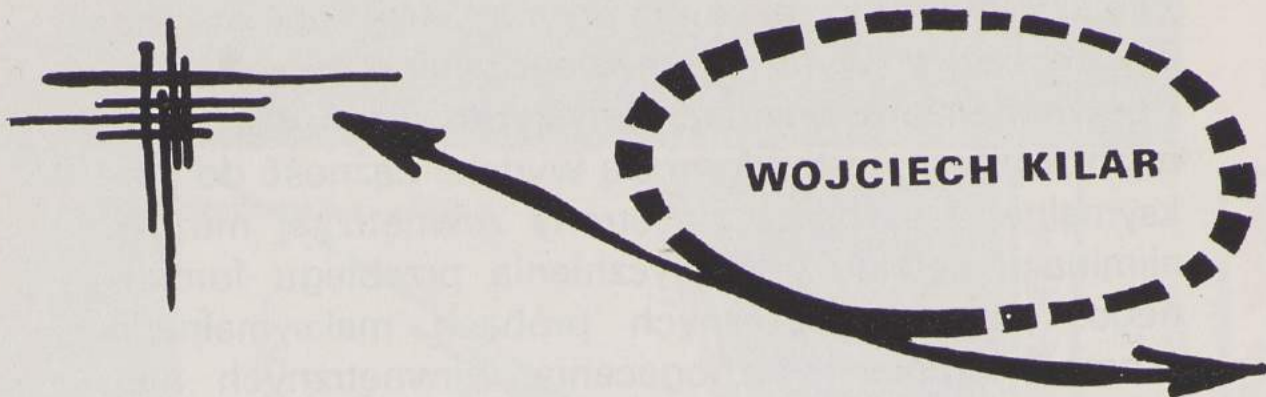




**POL
SKIE
BA
LETY
WSPÓŁ
CZESNE**

**Wojciech Kilar
SOLENNE**





(ur. 17 lipca 1932, Lwów)

Studiował kompozycję w Państwowej Wyższej Szkole Muzycznej w Katowicach pod kierunkiem Bolesława Woytowicza, a następnie u Nadii Boulanger w Paryżu. Wśród kompozytorów polskich średniego pokolenia należy do twórców najbardziej indywidualnych i ciekawych. Muzyka jego charakteryzuje się witalnością, wyeksponowaniem elementu ruchu, prostotą i organicznością ukształtowania. Jest brzmieniowo niezwykle efektowna, wirtuozowska, zawsze łatwa w percepcji.

Ważniejsze utwory:

Utwory orkiestrowe – „Mała uwertura” (1955), symfonie (I 1955, II „Concertante” na fortepian i orkiestrę 1956), „Oda Bela Bartok in memoriam” na skrzypce, instrumenty blaszane i perkusję (1957), „Riff” 62” (1962), „Générique” (1963); „Springfield Sonnet” (1965); „Diphthongos” na chór mieszany, perkusję, dwa fortepiany i 14 instrumentów smyczkowych (1964), „Solenne” na sopran i orkiestrę (1967); balet „Maska Czerwonego Moru” wg E. A. Poego (1961) oraz wiele muzyki filmowej.

Wśród najnowszych utworów Wojciecha Kilara znajdują się „Upstairs – Downstairs” na dwa chóry dziewczęce lub chłopięce i orkiestrę (1971), „Przygrywka i kolęda” na smyczki i oboje (1972).

Obecnie pracuje nad utworem zatytułowanym „Krzęsany” na wielką orkiestrę.

O swych najnowszych utworach mówi kompozytor:

„Te trzy utwory są, dla mnie przynajmniej, zapowiedzią, czy może już wyrazem, nowego etapu mojej pracy i pewnej zmiany orientacji artystycznej. Ich wspólnym mianownikiem jest, jak mi się wydaje, dążność do maksymalnego uproszczenia strony zewnętrznej muzyki, eliminacji „efektu”, ustatycznienia przebiegu formalnego, przy jednoczesnych próbach maksymalnego skomplikowania i wzbogacenia wewnętrznych niejako akcji muzycznych. Prowadzi to oczywiście do zdecydowanego zwrotu w kierunku bardzo słabo dotychczas u mnie rozwiniętej polifonii, a także – ale to już nie tak bardzo oczywiste – do równie zdecydowanej orientacji na polską muzykę ludową. „Solenne” właśnie jest jakby nieśmiałą zapowiedzią tych obecnie mnie interesujących spraw, utworem jakby z pogranicza dwóch okresów mojej pracy: zabawy z dźwiękami i prób szukania mniej oczywistych znaczeń tych dźwięków. A czym ten utwór obiektywnie jest, tego naprawdę nie wiem: pisany był po prostu jako „Fanfara dla Nadii” i dla mnie jest tylko wyrazem potrzeby skromnego udziału w uczczeniu 80-lecia urodzin Wielkiego Muzyka i Wielkiego Człowieka”. (Nadii Boulanger – przyp. red.)





Jerzy Makarowski

urodz. w 1946 r. ukończył Średnią Szkołę Baletową w Bytomiu w 1965 r. Od 1965 r. do 1968 solista Opery Śląskiej w Bytomiu. W 1967 r. stypendysta baletu w Moskwie i Leningradzie. Od 1968 r. solista Teatru Wielkiego w Warszawie.

Ważniejsze realizacje choreograficzne: w 1970 r. „Cyruлик Sevilski” – Teatr Wielki w Warszawie – opracowanie choreograficzne, w 1971 r. – „Polimorfia” K. Pendereckiego w Teatrze Wielkim w Warszawie, 1972 r. – „Appollo Prawodawca” oraz „Amor i Psyche” w Operze Kameralnej w Warszawie, w 1973 r. – „Pożądanie” G. Bacewicz w Teatrze Wielkim w Warszawie oraz liczne realizacje choreograficzne dla Redakcji Muzycznej Telewizji Warszawskiej.

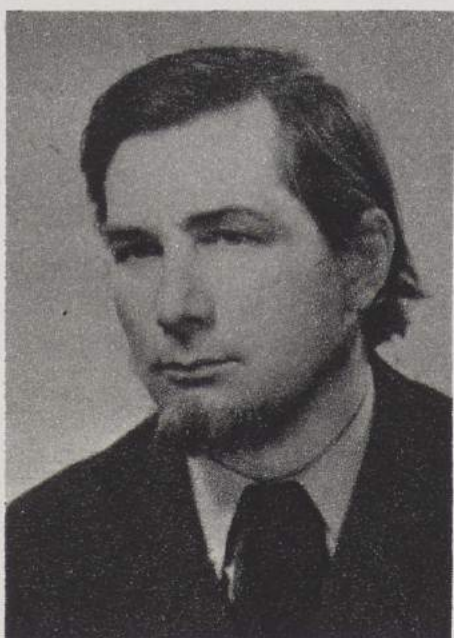
REALIZATORZY



Kierownictwo muzyczne
BOGUSŁAW MADEY



Choreografia i inscenizacja
JERZY MAKAROWSKI



Scenografia
IWO DOBIECKI

TEATR WIELKI W ŁODZI

sezon 1973/74
premiera 25 maja 1974

Dyrektor
Kierownik artystyczny
Z-ca Dyrektora
Z-ca Dyrektora d/s technicznych

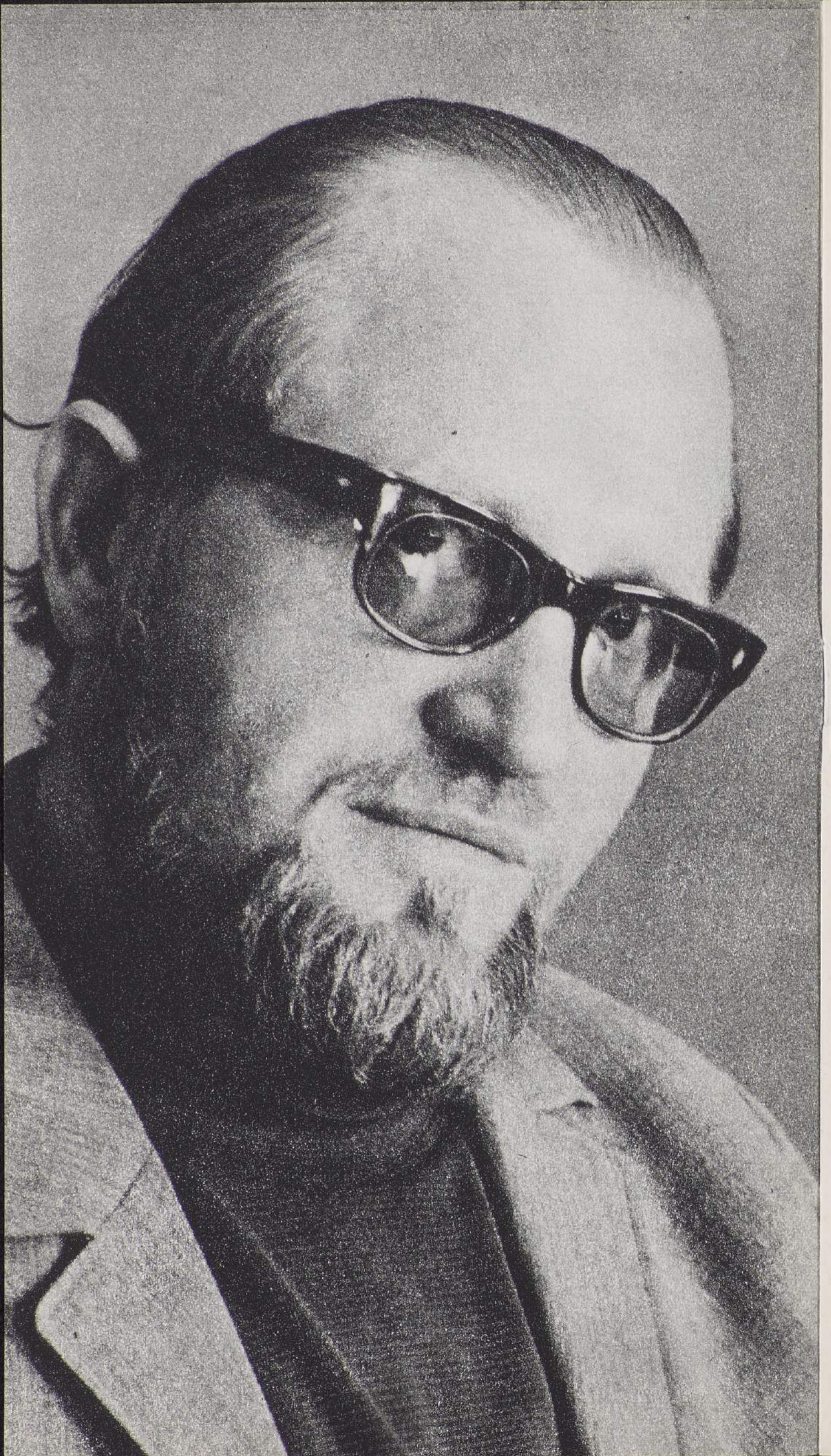
WOJCIECH BOCZKOWSKI
BOGUSŁAW MADEY
ZBIGNIEW PIEKUT
WIESŁAW KINDERMAN

Redakcja programu
Opracowanie graficzne
Wydawca

Halina Dolata
Iwo Dobiecki
Teatr Wielki w Łodzi

**POL
SKIE
BA
LETY
WSPÓŁ
CZESNE**

Zbigniew Wiszniewski
AD HOMINEM



ZBIGNIEW WISZNIEWSKI



(ur. 30 lipca 1922 we Lwowie)

Naukę muzyki rozpoczął w 1935 roku w szkole muzycznej im. Fryderyka Chopina w Warszawie. Po przerwie wojennej kontynuował studia muzyczne w Państwowej Wyższej Szkole Muzycznej w Łodzi (1947-51) u prof. Kazimierza Sikorskiego (kompozycja) i Mieczysława Drobnera (teoria muzyki).

Dyplom ukończenia studiów otrzymał w 1952 roku.

Od 1957 roku pracuje w Teatrze Polskiego Radia, jako redaktor muzyczny; w latach 1966-68 pracował w lektoracie wydawnictwa muzycznego B. Schott's Söhne w Moguncji.

Ważniejsze kompozycje:

Opery radiowe: „Neffru” (1958, nagrodzona na konkursie „Premio Italia” w 1959 roku), „Tak, jakby...” (1966), „Paternoster” (1972).

Oratoria telewizyjne: „Genesis” (1968, nagrodzona na konkursie w Monte Carlo, 1969), „Bracia” (1971).

Kantaty: „7 epoda Horacego” (1971), „Sichel Versäumter Stunden” (1970).

Utwory kameralne: „Kammermusik nr 1” (1965), „Kammermusik nr 2” (1967), „Kammermusik nr 3” (1968), „Kammermusik nr 4” (1972); Duo na flet i altówkę (1966), Kwartet instrumentalny (1973), „Concentrazioni espressive” (1961), „Tre pezzi della tradizione” (1964).

Koncerty: „Koncert na klarnet i smyczki” (1970), „Koncert potrójny na skrzypce, altówkę i wiolonczelę” (1972).

Muzyka elektroniczna: „dB Hz Sek” (1961), „Burleska” (1962), „Trzy postludia” (1963).

Liczne ilustracje muzyczne do słuchowisk, filmów i sztuk teatralnych.

ZBIGNIEW WISZNIEWSKI O BALECIE „AD HOMINEM”

Jest rzeczą znaną, że kompozytorzy niechętnie piszą o swoich dziełach. Powód prosty: to, co mieli oni publiczności do powiedzenia, wyrazili za pomocą pojęć i konstrukcji muzycznych. Słowa były tu zbędne. Jeżeli zaś chodzi o analizę utworu muzycznego, to bardziej kompetentny byłby tu muzykolog, badający sine ira et studio zarówno całość, jak i elementy dzieła.

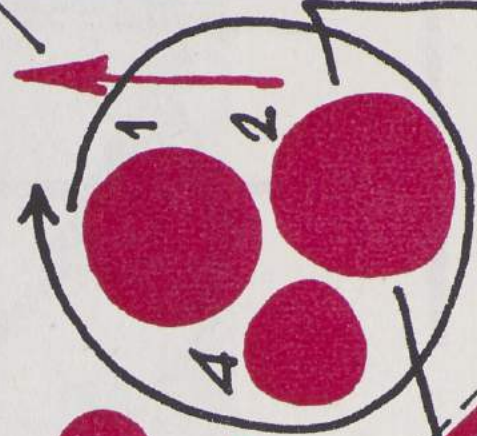
Inna rzecz, gdy chodzi o przygotowanie materiału anegdotycznego o jakimś dziele muzycznym; tu bywa kompozytor często niezastąpiony. Lecz wtedy, zazwyczaj, nie mówi o swojej muzyce, lecz o „czasoprzestrzennym” otoczeniu muzyki. A więc, w wypowiedziach kompozytora możemy spotkać wartościowe wspomnienia o wykonawcach, literackie refleksje o procesie tworzenia, rozważania na tematy estetyczne itd., itd. To wszystko nie przybliży nam jednak samej muzyki, nie ułatwi w najmniejszym stopniu jej zrozumienia; niestety, często ulegamy złudzeniu, że jest przeciwnie.

Po tym, przydługim nieco wstępie, kilka informacji anegdotycznych: tytuł baletu „AD HOMINEM” nie ma nic wspólnego z popularną formułką „argumentum ad hominem”. Jest to po prostu forma apelu-dedykacji twórców do Człowieka.

Autorzy baletu napisali dzieło bez fabuły, ale nie bez treści – stąd nie było potrzeby zamieszczania w programie libretta w tradycyjnej postaci: miejsce jego zajmuje bowiem scenariusz. (Prapremiera baletu „Ad hominem” odbyła się 7 października 1964 roku w Państwowej Operze w Warszawie. Libretto: Marek Tadeusz Nowakowski, choreografia: Witold Gruca, scenografia: Krzysztof Pankiewicz – przyp. red.)

Dzieło „Ad hominem” jest klasycznym przykładem dzieła łącznego: warstwy muzyczna i taneczna ukształtowane zostały według właściwych sobie prawideł konstrukcji choreograficznej i muzycznej, te prawidła z kolei są jedynie wyznacznikami ogólniejszych treści. Muzyka i scenariusz powstawały równolegle: wzajemnie „wpływały” na powstanie ostatecznej formy. Nie ma tu więc mowy ani o ilustrowaniu muzyką tańca, ani o podkładaniu choreografii do istniejącej muzyki.

pluse czarny



Bocznik

← 12 metr →

N PIONACH 6 GRUP

(B)

(A)

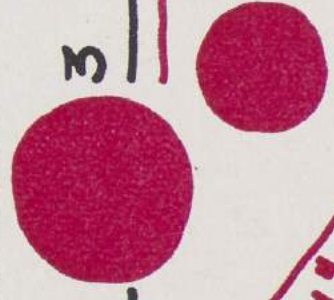
na stole

do góry

podświetl.

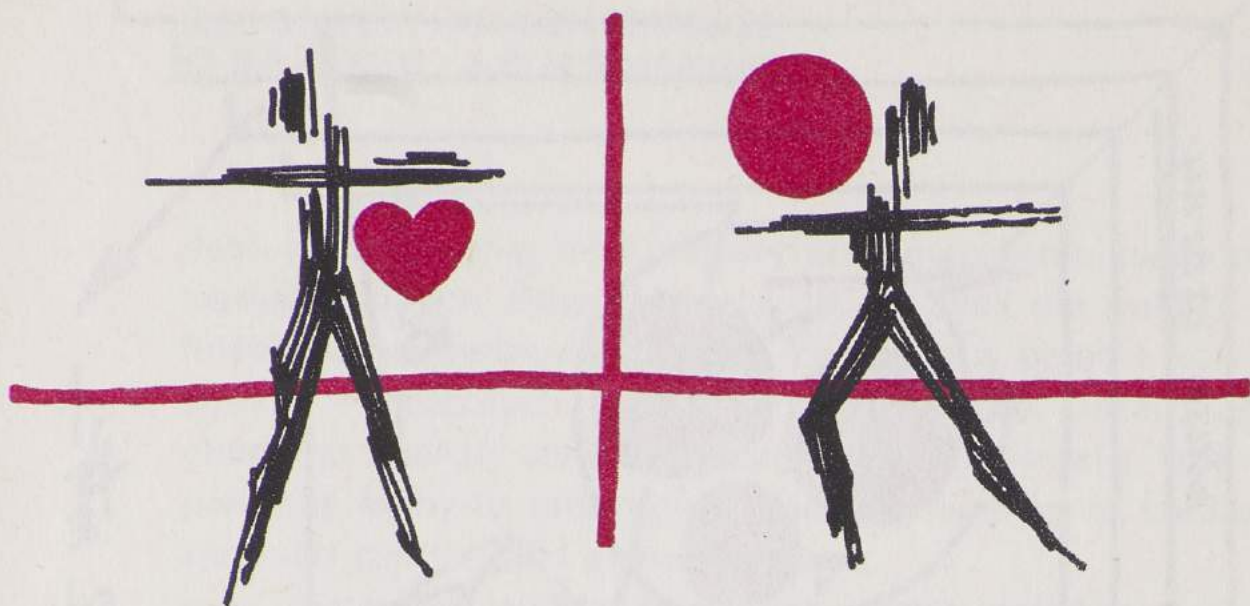
czarny plusz

Kolor: szmaragd



11 AD HOMINEM
SZCIE DEKOR.

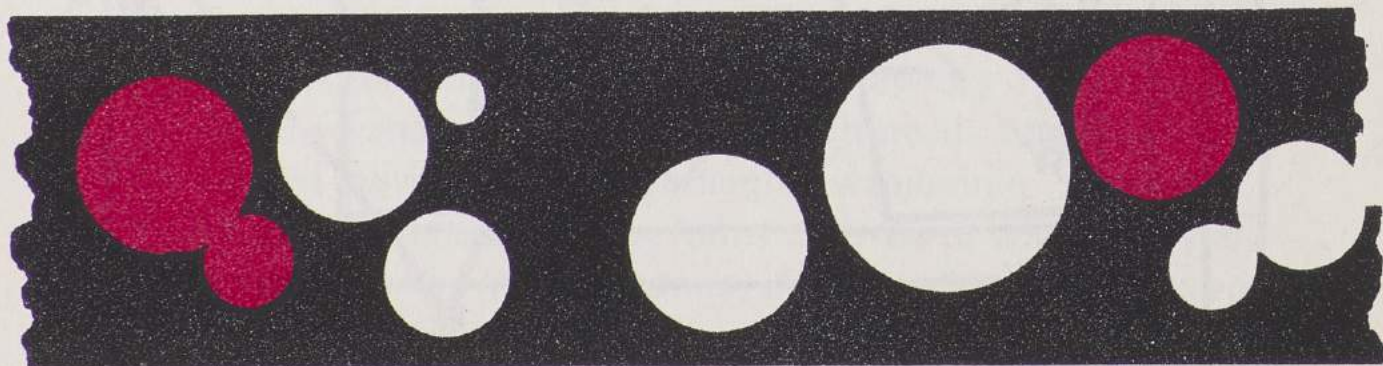
← 9 metr →



JERZY MAKAROWSKI

urodz. w 1946 r. ukończył Średnią Szkołę Baletową w Bytomiu w 1965 r. Od 1965 r. do 1968 solista Opery Śląskiej w Bytomiu. W 1967 r. stypendysta baletu w Moskwie i Leningradzie. Od 1968 r. solista Teatru Wielkiego w Warszawie.

Ważniejsze realizacje choreograficzne: w 1970 r. „Cyruлик Sevilski” – Teatr Wielki w Warszawie – opracowanie choreograficzne, w 1971 r. – „Polimorfia” K. Pendereckiego w Teatrze Wielkim w Warszawie, 1972 r. – „Appollo Prawodawca” oraz „Amor i Psyche” w Operze Kameralnej w Warszawie, w 1973 r. – „Pożądanie” G. Bacewicz w Teatrze Wielkim w Warszawie oraz liczne realizacje choreograficzne dla Redakcji Muzycznej Telewizji Warszawskiej.



REALIZATORZY



Kierownictwo muzyczne
BOGUSŁAW MADEY



Choreografia i inscenizacja
JERZY MAKAROWSKI



Scenografia
IWO DOBIECKI

Przygotowanie chóru
KAZIMIERZ URBAŃSKI

TEATR WIELKI W ŁODZI

sezon 1973/74
premiera 25 maja 1974

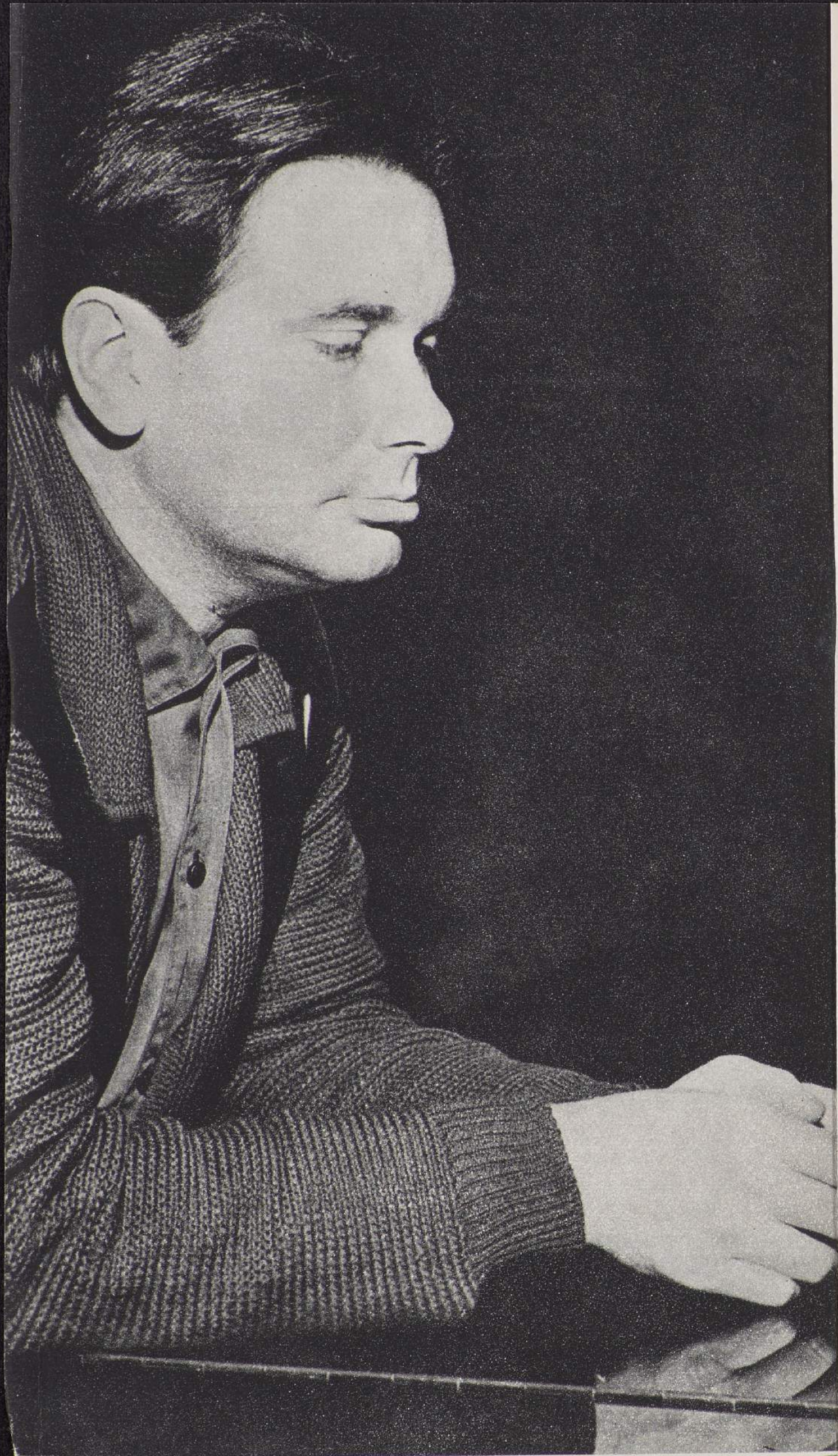
Dyrektor	WOJCIECH BOCZKOWSKI
Kierownik artystyczny	BOGUSŁAW MADEY
Z-ca Dyrektora	ZBIGNIEW PIEKUT
Z-ca Dyrektora d/s technicznych	WIESŁAW KINDERMAN

Redakcja programu
Opracowanie graficzne
Wydawca

Halina Dolata
Iwo Dobięcki
Teatr Wielki w Łodzi

**POL
SKIE
BA
LETY
WSPÓŁ
CZESNE**

**Tadeusz Baird
CZTERY ESEJE**





TADEUSZ BAIRD



(ur. 26 lipca 1928 w Grodzisku Mazowieckim)

Studia kompozycji rozpoczął w czasie wojny pod kierunkiem Bolesława Woytowicza i Kazimierza Sikorskiego, a następnie Piotra Ryty i Piotra Perkowskiego. Studiował także muzykologię na Uniwersytecie Warszawskim. Dyplom kompozycji uzyskał w Państwowej Wyższej Szkole Muzycznej w Poznaniu. Jest laureatem wielu nagród i wyróżnień m.in. Nagrody Międzynarodowej Trybuny Kompozytorskiej UNESCO (1959, 63, 66), Nagrody Ministra Kultury i Sztuki (1962), Nagrody Związku Polskich Kompozytorów (1966), Nagrody m. Warszawy (1970), Nagrody im. Arthura Honeggera (Paryż 1974). Jest obywatelem honorowym miast Poznania i Drezna (1973).

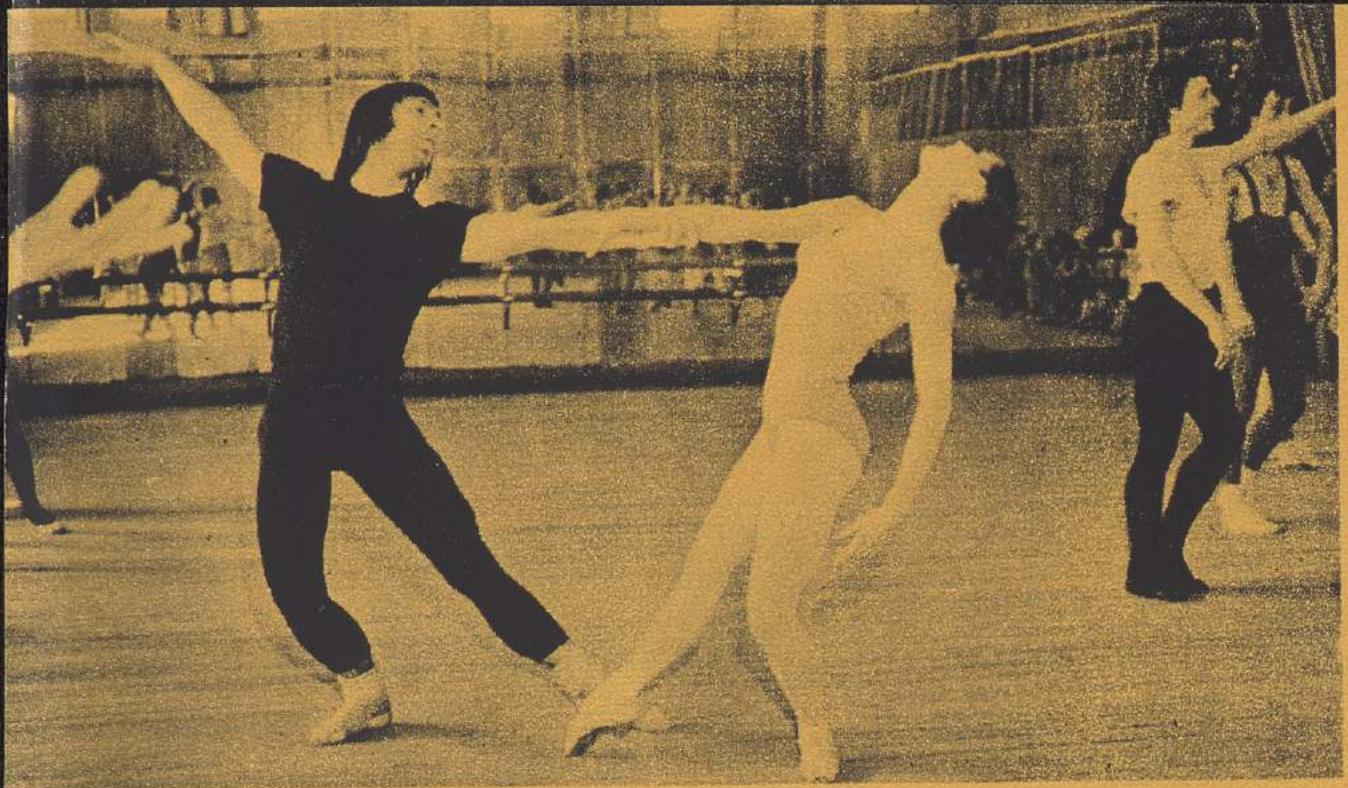
Ważniejsze kompozycje:

Utwory orkiestrowe – „Colas Breugnon” na orkiestrę smyczkową z fletem (1951), „Cztery eseje” na orkiestrę (1958), „Ekspresje” na skrzypce i orkiestrę (1959), „Wariacje bez tematu” (1962), „Muzyka epifaniczna” (1963), „Cztery dialogi” na obój i orkiestrę kameralną (1964), „Cztery nowele” na orkiestrę kameralną (1967), „Sinfonia breve” (1968), „Sinfonia nr 3” (1969), „Psychodrama” na orkiestrę (1972), „Concerto” na obój i orkiestrę (1973), „Elegia” na orkiestrę (1973).

Utwory wokально-instrumentalne – „Cztery sonety miłosne” na baryton i orkiestrę do słów W. Szekspira (1956), „Cztery sonety miłosne” (druga wersja 1969), „Egzorta” na głos recytujący, chór i orkiestrę do tekstów starohebrajskich (1960), „Erotyki” (1961), „Study” (1961), „Chansons des trouvères” (1963), „Cztery pieśni” na mezzosopran i orkiestrę kameralną do słów Vesny Parun (1966), „Pięć pieśni” na mezzosopran i orkiestrę kameralną do słów Haliny Poświatowskiej (1968), „Listy Goethego” (1970).

Utwory kameralne – „Kwartet smyczkowy” (1957), „Play” (1971). Tadeusz Baird jest także twórcą jednoaktowej opery „Jutro” (1964-66) – libretto Jerzy S. Sito, wg Josepha Conrada.

Prapremiera – Warszawa 1966.



fot. Romuald Kropat





Zawarta w „Czterech esejach” Tadeusza Bairda dramaturgia wydarzeń i obrazów muzycznych, bogata szata kolorystyczna, specyficzna estetyka brzmienia, tworząca niepowtarzalny klimat i poetycki nastrój i refleksyjność – zainspirowały mnie do próby zrealizowania tego znakomitego utworu muzycznego w formie choreograficznego obrazu scenicznego. Przy zachowaniu pełnej dyscypliny wobec wymagań formalnych, walorów i wartości tej muzyki – próbowałem znaleźć własną interpretację. Chodziło mi o ustawienie i wyważenie proporcji między poszczególnymi postawami bohaterów, ich wewnętrznymi pobudkami działania w nowych, zmieniających się ciągle sytuacjach. Rodzenie się w nich dążenia, krystalizowanie przekonań, celu oraz drogi prowadzącej do spełnienia, walka o wymianę wartości ze światem panującym i zrutynizowanym, pojawiające się napięcia, w których następują próby określenia składające się na pewną naturalną kolejność budzenia się nadziei i nieubłaganą konsekwencję przemijania – to temat moich rozważań.

Tomasz Gołębiowski



Tomasz Gołębiowski

– 24-letni choreograf, uczeń klasy Henryka Giero w Warszawskiej Szkole Baletowej. W Teatrze Wielkim w Łodzi pracuje od 1970 roku.

W roku 1973 zdobył pierwszą nagrodę na I Ogólnopolskim Konkursie Choreograficznym, na którym zaprezentował układy do utworów: „Prometeusz” i „Szyf” do muzyki zespołu PINK FLOYD oraz „Adagio i allegro” Tadeusza Paciorkiewicza. Współpracował także z Krzysztofem Pankiewiczem przy realizacji „Snu nocy letniej” w Operetce Warszawskiej.



REALIZATORZY



Kierownictwo muzyczne
BOGUSŁAW MADEY



Choreografia i inscenizacja
TOMASZ GOŁĘBIOWSKI



Scenografia
ANTONI BYSTRON

TEATR WIELKI W ŁODZI

**sezon 1973/74
premiera 25 maja 1974**

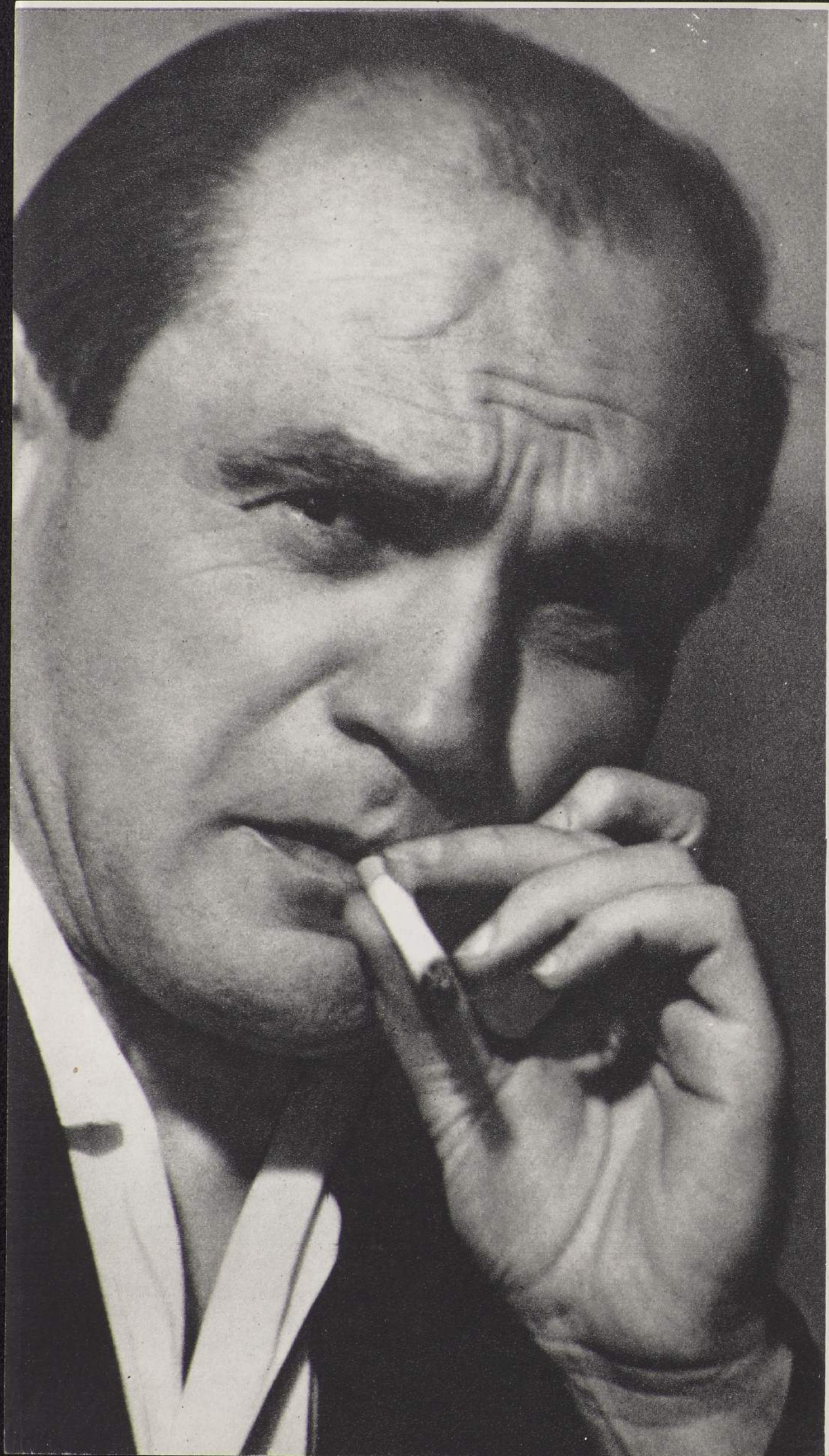
Dyrektor	WOJCIECH BOCZKOWSKI
Kierownik artystyczny	BOGUSŁAW MADEY
Z-ca Dyrektora	ZBIGNIEW PIEKUT
Z-ca Dyrektora d/s technicznych	WIESŁAW KINDERMAN

**Redakcja programu
Opracowanie graficzne
Wydawca**

**Halina Dolata
Iwo Dobiecki
Teatr Wielki w Łodzi**

**POL
SKIE
BA
LETY
WSPÓŁ
CZESNE**

**Kazimierz Serocki
DRAMATIC STORY**



KAZIMIERZ SEROCKI

(ur. 1922 w Toruniu)

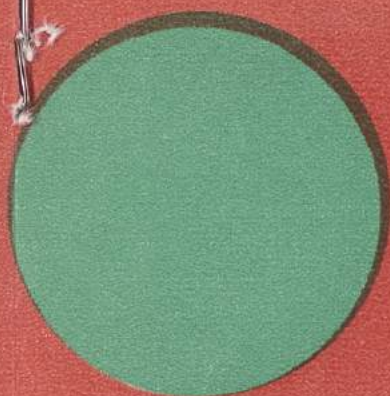
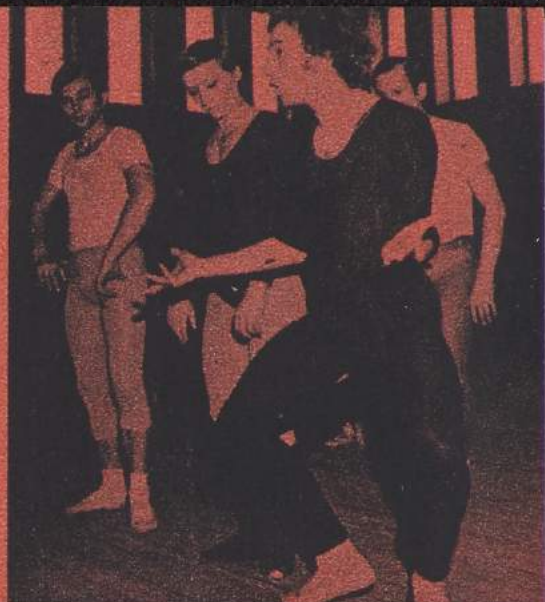
Studiował w Państwowej Wyższej Szkole Muzycznej w Łodzi u Kazimierza Sikorskiego (kompozycja) i Stanisława Szpinalskiego (fortepian). Studia uzupełniające odbywał jako stypendysta rządu francuskiego w latach 1947-48 u Nadii Boulanger (kompozycja) i Lazara Lèvy (fortepian).

Występował wielokrotnie jako pianista w kraju i za granicą; od 1952 roku zajmuje się wyłącznie pracą kompozytorską. Kazimierz Serocki otrzymał szereg nagród artystycznych polskich i zagranicznych m.in. Nagrody Państwowe w 1952 i 1972 roku oraz Nagrodę Ministra Kultury i Sztuki w 1963.

Ważniejsze kompozycje: dwie symfonie, cykle pieśni: „Serce nocy” i „Oczy powietrza”, „Epizody” na smyczki i 3 grupy perkusyjne, „Segmenti” na 7 grup instrumentalnych, „Freski symfoniczne”, „Forte e Piano” – muzyka na dwa fortepiany i orkiestrę, „Continuum” – sekstet na 123 instrumenty perkusyjne, „Poezje” na sopran i orkiestrę kameralną do tekstów Różewicza, „Swinging Music”, „Dramatic Story”, „Fantasia elegiaca” na organy i orkiestrę.



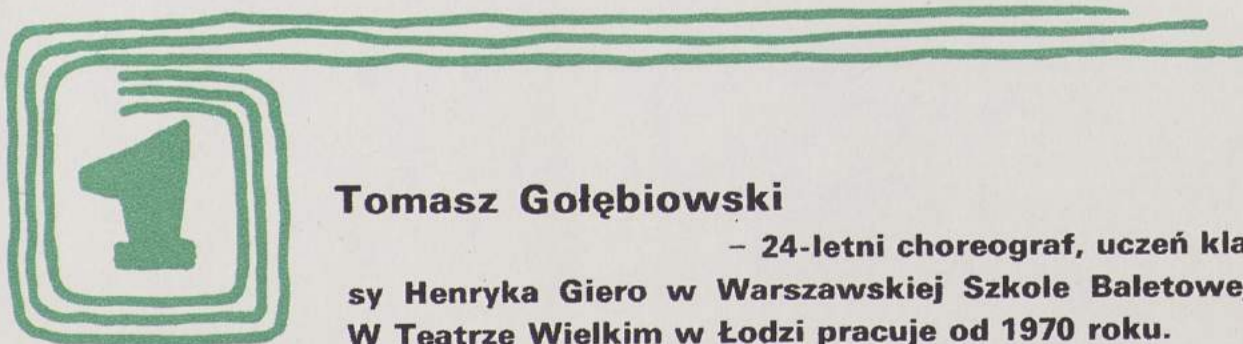
foto. Romuald Kropat



Utwór Kazimierza Serockiego „Dramatic Story” nasycony wieloma drapieżnymi spięciami i konfliktami, o niemożliwym do przewidzenia rozwoju wydarzeń i rozwiązań oraz towarzyszące temu napięcie i niepokój – to świetne tworzywo dla choreografa. Pragnąłbym, żeby bohaterowie mojego opowiadania, ich motywy postępowania zmuszały do refleksji. Czy istnieje możliwość zachowania i obrony przekonań i ideałów przed presją karykaturalnie przerysowanej rzeczywistości, tworzącej pajęczynę powiązań, wzajemnych zależności w myśleniu i postępowaniu?...

Poprzez zestaw obrazów i wprowadzenie symbolu „masek” atakuję pewien mechanizm doprowadzający do rezygnacji, do przystosowywania się, do tchórzostwa i bierności, a także tych, którzy po własnych porażkach usiłują narzucić sposób „widzenia” pragnącym zachować wierność obranej drodze.

Tomasz Gołębiowski



Tomasz Gołębiowski

– 24-letni choreograf, uczeń klasy Henryka Giero w Warszawskiej Szkole Baletowej. W Teatrze Wielkim w Łodzi pracuje od 1970 roku. W roku 1973 zdobył pierwszą nagrodę na I Ogólnopolskim Konkursie Choreograficznym, na którym zaprezentował układy do utworów: „Prometeusz” i „Szyf” do muzyki zespołu PINK FLOYD oraz „Adagio i allegro” Tadeusza Paciorkiewicza. Współpracował także z Krzysztofem Pankiewiczem przy realizacji „Snu nocy letniej” w Operetce Warszawskiej.



REALIZATORZY



Kierownictwo muzyczne
BOGUSŁAW MADEY



Choreografia i inscenizacja
TOMASZ GOŁĘBIOWSKI



Scenografia
ANTONI BYSTRON

TEATR WIELKI W ŁODZI

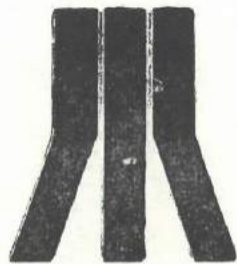
**sezon 1973/74
premiera 25 maja 1974**

**Dyrektor
Kierownik artystyczny
Z-ca Dyrektora
Z-ca Dyrektora d/s technicznych**

**WOJCIECH BOCZKOWSKI
BOGUSŁAW MADEY
ZBIGNIEW PIEKUT
WIESŁAW KINDERMAN**

**Redakcja programu
Opracowanie graficzne
Wydawca**

**Halina Dolata
Iwo Dobiecki
Teatr Wielki w Łodzi**



Panorama 30-lecia PRL
ŁÓDŹ I ZIEMIA ŁÓDZKA

28 wrzesień-20 październik 1974

Warszawa

WDL, zam. 7332. 2000 szt. C-7/4638