

Teatr Wielki w Łodzi



Cyfrowe Muzeum Teatru Wielkiego w Łodzi

FOT. MACIET PAJDA / FOT. MARIA BALCEREK

ANNA BOLENA

GAETANO DONIZETTI

dyrektor naczelny
WOJCIECH NOWICKI

dyrektor artystyczny
WALDEMAR ZAWODZIŃSKI



Gaetano Donizetti

ANNA BOLENA

opera seria w dwóch aktach

libretto: Felice Romani
prapremiera – 26 grudnia 1830, Mediolan, Teatro Carcano

premiera – 6 kwietnia 2013 roku



przedstawienie w języku włoskim z napisami w języku polskim



■ Wojciech Nowicki

Szanowni Państwo, Drodzy Widzowie,

na dzisiejszą, historyczną chwilę składają się: 13 lat Opery Łódzkiej (naszej wspaniałej poprzedniczki w latach 1954-1966), 46 lat Teatru Wielkiego – w tym 15 miesięcy największej w dziejach tej sceny modernizacji – i... trzy godziny pierwszego wieczoru w odnowionym gmachu. Wszyscy jesteśmy bardzo podekscytowani i dumni.

Dziś z radością oddajemy Państwu we władanie widownię naszego teatru, a scenę i jej zaplecze artystom. To odpowiedni moment, aby podziękować Urzędowi Marszałkowskiemu Województwa Łódzkiego, bez pomocy którego tak wielkie zamierzenie nie mogłoby zostać zrealizowane. Nie sposób przy tym nie docenić zaangażowania ogromu środków finansowych Unii Europejskiej. Kiedy w styczniu 2012 roku rozpoczynaliśmy pierwsze, na niespotykaną dotąd skalę: remont, budowę i modernizację teatru, wiedzieliśmy, że musimy pokonać wszystkie trudności organizacyjne, by nie zawieść Państwa zaufania, by Państwo o nas nie zapomnieli.

Gdy w gmachu przy placu Dąbrowskiego ekipy remontowe burzyły i wznosiły nowe ściany, w salach prób przygotowywaliśmy nowe premiery. Gdy układano w murach setki kilometrów (tak, to nie przesada) kabli elektrycznych i światłowodów, gdy na naszej scenie demontowano stare i zakładano nowe zapadnie, światła, urządzenia techniczne, na gościnnych scenach Teatru im. Stefana Jaracza, w gmachu Filharmonii Łódzkiej i w Wytwórni graliśmy spektakle dla naszych wiemych widzów. Gdy wznoszono nowy budynek techniczny Teatru Wielkiego, nasi pracownicy tworzyli dekoracje i szyli kostiumy w tymczasowych pracowniach rozrzuconych w kilku miejscach Łodzi. Wszystko po to, by miłośnicy opery nie musieli rozstawać się ze swoim ulubionym gatunkiem sztuki. Najlepiej wiedzą o tym Ci z Państwa, którzy uczestniczyli w przygotowanych przez nas w tym czasie premierach, koncertach (łącznie było to osiem nowych realizacji) i przedstawieniach z bieżącego repertuaru.

W tych trudnych dla nas miesiącach nie opuścili nas Państwo, za co jestem ogromnie wdzięczny. Pragnę wyrazić przekonanie, że od dziś będziemy spotykać się częściej i w wymiarze proporcjonalnym do dumnej nazwy: z całą mocą mogą powiedzieć, że jesteśmy Teatrem Wielkim i takim będziemy. Życzę Państwu niezapomnianych wrażeń,

W Nowicki

dyrektor naczelny



■ Waldemar Zawodziński

Szanowni Państwo,

premiera „Anny Boleny” Gaetana Donizettiego – opery, której wielki sukces stał się przelotem w twórczości kompozytora – otwiera dziś nowy rozdział w historii Teatru Wielkiego w Łodzi. Od 19 stycznia 1967 roku, kiedy ten wspaniały gmach gościł pierwszych widzów, minęło ponad 46 lat, które zaowocowały 288 premierami. W tym niemal półwieczu mieści się ostatnich piętnaście miesięcy – chyba najtrudniejszych w życiu Teatru Wielkiego; miesięcy wielkiej przebudowy i modernizacji. Jestem przekonany, że wysiłek budowniczych oraz trud i poświęcenie artystów teatru opłaciły się. Otwieramy oto dziś po raz drugi Teatr Wielki, piękniejszy i ubogacony. Również pracą zespołów teatru, gotowych na przyjęcie wyzwań, jakie stawia przed nami XXI wiek i wielka tradycja opery. I tradycja tego Teatru.

Dziękuję naszym wiernym widzom za to, że trwali Państwo przy nas w tym trudnym dla sceny czasie i za cierpliwość w oczekiwaniu na nowe – bardzo tego pragniemy – godne historii opery realizacje. Życzę dziś Państwu, artystom i sobie, aby ten wspaniały operowy dom, był naszym wspólnym domem, dzięki którego atmosferze życie może stać się choć odrobinę piękniejsze.

dyrektor artystyczny

Gotowa na śmierć z miłości

JACEK MARCZYŃSKI

Tej premiery, 26 grudnia 1830 roku w Teatro Carcano w Mediolanie, Donizetti oczekiwał w napięciu, jakby był debiutantem. A przecież „Anna Bolena” była jego 33. operą i choć nieraz zasnął goryczy porażki, miał też liczne sukcesy. Ten wieczór był jednak szczególnie ważny.

Donizetti związany był dotąd głównie z teatrami Neapolu i Rzymu, Mediolan cenit Vincenzo Belliniego. Dyrekcja Teatro Carcano podsyciała tę rywalizację, zamówienie złożyła w tym samym czasie u obu, oferując im wspaniałe warunki. Libretta zamówiono u najwybitniejszego autora Felice Romaniego, w nowych operach miała wystąpić słynna Giuditta Pasta i najlepszy włoski tenor Giovanni Battista Rubini.

10 listopada 1830 roku Romani wręczył tekst Donizettiemu, ten rozpoczął pracę, korzystając z gościny w willi Giuditty Pasty nad jeziorem Como. Po 30 dniach *Annę Bolenę* ukończył. Tempo było więc zawrotne, ale Donizetti korzystał z gotowych schematów. Operę rozpoczyna konwencjonalna uwertura, jej Allegro kompozytor zaczerpnął ze swej wcześniejszej *Aliny*. Potem, zgodnie z regułami epoki, w klimat smutku i melancholii wprowadza widza początkowa pieśń chóru, a główna bohaterka pojawia się w trzeciej scenie, śpiewając efektowną arię, w której po lirycznej cavatinie następuje wirtuozowska cabaletta. Z powodu swej struktury *Anna Bolena* bywa więc traktowana jak typowa opera numerowa, której poszczególne arie, duety czy tercety nie łączą się ze sobą. Jest to wszakże opinia krzywdząca. Donizetti nie łamie operowej struktury, a jednak ciągle wychodzi poza jej ramy.

Romani napisał libretto dość wierne faktom historycznym. Każda z postaci (Anna Boleyn, Joanna Seymour, Henryk VIII, paż Smeaton i lord Henryk Percy,

BOLINA VXOR

HENRI OCT





w operze nazwany Ryszardem, by nie mylił się z królem) została uwikłana w intrygę, którą w 1536 roku angielski monarcha rozpętał przeciw małżonce. Romani skupił się na ich przeżyciach, z punktu teatralnego opera ma więc wątlą akcję. Liczą się emocje, im też Donizetti podporządkował muzykę.

Anna Bolena to szczytowe osiągnięcie epoki belcanta, ale terminu „piękny śpiew” nie należy wszakże utożsamiać z anielskimi trylami lecz z umiejętnością wokalnego wyrażenia szczęścia, radości, smutku, gniewu, strachu. Taką szansę daje śpiewakom *Anna Bolena*: już w pierwszej arii bohaterki muzyka oddaje rozdarcie królowej między posłuszeństwem wobec męża a miłością do Percy'ego. Pełne emocji są duety Seymour i króla, tercet Anna/Henryk/Percy czy rzadki u Donizettiego kobiecy duet Anny i Seymour (w 70. swych operach takiego zestawienia dwóch bohaterek dokonał tylko czterokrotnie). Absolutnie mistrzowski jest kwintet z chórem w połowie I aktu („*Io sentii sulla mia mano.../Poczułam na mej ręce jego łzę*”), a zwłaszcza finałowa scena obłędu. W całej galerii romantycznych bohaterek operowych tracących zmysły i gotowych na śmierć z miłości Anna Boleyn zajmuje miejsce wyjątkowe. Jak opowiadała mi Edita Gruberowa, królowa belcanta ostatnich trzech dekad, scena szaleństwa Anny jest najtrudniejsza zarówno pod względem technicznym, jak i skali skrajnych uczuć, które należy tu wyrazić.

Po sukcesie prapremiery *Anna Bolena* rozpoczęła triumfalny marsz po scenach Europy oraz obu Ameryk (w 1844 roku wystawiono ją nawet w Hawanie). Potem zniknęła całkowicie, by powrócić dopiero w 1957 roku legendarną inscenizacją Luchino Viscontiego w La Scali, z udziałem Marii Callas (Boleyn) i Gioletty Símionato (Seymour). Od tego czasu bywa wystawiana dla najwybitniejszych śpiewaczek: Beverly Sills, Leyli Gencer, Joan Sutherland, Montserrat Caballé, Cecilli Gasdii, Edity Gruberovej czy Joanny Woś, która po *Purytanach*, *Łucji z Lammermooru*, *Lukrecji Borgii*, *Marii Stuardzie* dołącza do swej kolekcji *Annę Bolenę*.

Jacek Marczyński



Gaetano Donizetti



1797 29 listopada

w Bergamo Gaetano Donizetti przyszedł na świat jako Domenico Gaetano Maria.

1805

rozpoczął trwającą dziesięć lat naukę na Muzycznych Kursach Dobroczynnych, studia kontynuował w Liceo Filharmonico w Bolonii, w latach 1815-1817.

1816

powstał *Pigmalion*, pierwsza jego opera.

1821

przyjechał do Rzymu z listem polecającym do librecisty Jacopo Ferretiego, który wprowadził go w świat artystyczny miasta. Szybko jednak wyjechał do Neapolu.

1828 1 czerwca

w Rzymie, w kościele Santa Maria in Via ożenił się z Virginią Vasselli. Zaraz po ślubie państwo Donizetti wyjechali do Neapolu.

1829

urodził się pierwszy syn kompozytora, który umarł niedługo po porodzie, podobnie jak dwoje następnych dzieci.

1830

powstała *Anna Bolena*, zapewniając autorowi wielkie uznanie.

1832

premiera *Napój miłosnego* – wielkie wydarzenie muzyczne i triumf kompozytora.

1833

premiera *Lukrecji Borgii*.

1834

Donizetti otrzymał nominację na profesora kontrapunktu i kompozycji Królewskiego Konserwatorium w Neapolu. W tym samym roku odbyła się premiera *Marii Stuardy*.

1835

premiera *Łucji z Lammermooru*, opery która zapisała się w historii muzyki jako jedno z największych dzieł. W tym samym roku powstaje „Messa da Requiem”, napisana po śmierci Vincenza Belliniego. To był jednak czarny rok w życiu kompozytora: umarli jego rodzice, córka, zachorowała ukochana żona. Król Ludwik Filip przyznał Donizettiemu krzyż kawalerski Legii Honorowej.

1837

w wieku 28 lat umarła żona artysty. Donizetti opuścił Neapol i przeniósł się do Paryża.

1840

premiery dwóch znakomitych dzieł: opery buffa *Córka pułku* i opery seria *Faworyta*.

1842

premiera *Lindy z Chamounix*.

1843

premiera, skomponowanej w rekordowym czasie 10 dni, opery komicznej *Don Pasquale*.

1844

premiera *Cateriny Cornaro*, ostatniej opery kompozytora.

1845

za sprawą siostrzeńca, trafił do szpitala dla umysłowo chorych, skąd po 16 miesiącach został de facto uwolniony przez przyjaciół (m.in. barona de Lannoy) i umieszczony w paryskim mieszkaniu.

1848 8 kwietnia

Gaetano Donizetti zmarł w Bergamo.

1797
1848

Dzieła Donizettiego w Łodzi

Opera Łódzka i Teatr Wielki w Łodzi



■ D. Debichowa, S. Heimberger
Don Pasquale, 1955, fot. archiwum

DON PASQUALE

kierownictwo muzyczne – Władysław Raczkowski
reżyseria – Włodzimierz Kwaskowski
scenografia – Ewa Soboltowa
premiera – 19 kwietnia 1955 *

DON PASQUALE

kierownictwo muzyczne – Wojciech Michniewski
reżyseria – Lech Komarnicki
scenografia – Taimuraz Murwanidze
premiera – 30 stycznia 1982



■ K. Rorbach, J. Wolniak,
Łucja z Lammermooru, 1983, fot. Ch. Zieliński

ŁUCJA Z LAMMERMOORU

kierownictwo muzyczne – Aleksander Tracz
inscenizacja i reżyseria – Renzo Giacchieri
scenografia – Józef Napiórkowski, Ryszard Stobnicki
premiera – 19 listopada 1983

ŁUCJA Z LAMMERMOORU

kierownictwo muzyczne – Andrzej Straszyński
reżyseria – Roman Kordziński
scenografia – Józef Napiórkowski
premiera – 8 marca 1997

NAPÓJ MIŁOSNY

kierownictwo muzyczne – Tadeusz Kozłowski
inscenizacja i reżyseria – Robert Skolmowski
scenografia – Małgorzata Stoniowska
premiera – 19 grudnia 1998

DON PASQUALE

kierownictwo muzyczne – Tadeusz Kozłowski
inscenizacja i reżyseria – Robert Skolmowski
dekoracje – Małgorzata Stoniowska
kostiumy – Anna Bobrowska-Ekier
premiera – 27 czerwca 1999

LUKRECJA BORGIA

kierownictwo muzyczne – Tadeusz Kozłowski
reżyseria – Maciej Prus
scenografia – Paweł Wodziński
prapremiera polska – 18 grudnia 2004

ŁUCJA Z LAMMERMOORU

kier. muzyczne – Piotr Wujtewicz/Tadeusz Kozłowski
inscenizacja – Roman Kordziński
reżyseria wznowienia – Waldemar Stańczuk
scenografia – Józef Napiórkowski
premiera wznowieniowa – 18 marca 2006

MARIA STUARDA

kierownictwo muzyczne – Ruben Silva
reżyseria – Dieter Kaegi
dekoracje i kostiumy – Bruno Schwengl
premiera – 15 października 2011

**premiera w Operze Łódzkiej*



J. Woś, *Lukrecja Borgia*, 2004
fot. Ch. Zieliński



P. Rymanowski, B. Grabias
Maria Stuarda, 2011
fot. Ch. Zieliński

Żony Henryka VIII

Katarzyna
Aragońska



Anna
Boleyn



Jane
Seymour



Anna
z Klewe



Katarzyna
Howard



Katarzyna
Parr



Kompozytor pisał do żony

po prapremierze ANNY BOLENY

Swą niemalże dziecięcą radością z sukcesu *Anny Boleny* Donizetti podzielił się z żoną Virginią. Tuż po premierze w grudniu 1830 roku pisał do niej w liście:

„Rad jestem zawiadomić Cię, że nowa opera Twojego ukochanego i sławnego męża doznała takiego przyjęcia, że lepsze trudno sobie wyobrazić. Sukces, tryumf, obłęd; zdawało się, że publiczność wręcz oszalała. Każdy twierdził, iż nie pamięta, aby kiedykolwiek był świadkiem podobnego tryumfu. Jestem tak szczęśliwy, że chciałbym wprost płakać z radości; serce moje biegnie ku Tobie i wyobrażam sobie Twoją radość, gdybyś była tu obecna; wiesz jednak dobrze, iż nie chciałem narazić Cię na tak silne emocje (...) Aczkolwiek żywiłem wiarę w pomyślne przyjęcie, gdyż wszyscy: artyści, orkiestra, a nawet impresario, wyrażali się dobrze o operze, to jednak podczas pierwszego kwadransu czułem się zawieszony pomiędzy niebem, a piekłem... Obecnie znajduję się w raju i nie potrafię wyrazić mego szczęścia”.

Pierwsza obsada

Teatro Carcano, Mediolan

Prapremiera *Anny Boleny* odbyła się w drugi dzień świąt Bożego Narodzenia – 26 grudnia 1830 roku w Teatro Caecano w Mediolanie. Zespół wykonawców składał się z wybitnych śpiewaków.

Anna Bolena
GIUDITTA PASTA

Giovanna Seymour
ELISA ORLANDI

Enrico VIII
FILIPPO GALLI

Smeton
ENRICHETTA LAROCHE

Riccardo Percy
GIOVANNI BATTISTA RUBINI

Rochefort
LORENZO BIONDI



Giuditta Pasta w roli Anny Boleny, obraz Karla Briullova

OBSADA

Anna Bolena

SYLWIA KRZYSIEK
KARINA SKRZESZEWSKA
JOANNA WOŚ

Henryk VIII

BOGDAN KUROWSKI
PATRYK RYMANOWSKI
ALEKSANDER TELIGA

Giovanna Seymour

BERNADETTA GRABIAS
AGNIESZKA MAKÓWKA

Lord Riccardo Percy

SANG-JUN LEE
KRZYSZTOF MARCINIAK
PAVLO TOLSTOY

Smeton

AGNIESZKA MAKÓWKA
OLGA MAROSZEK

Lord Rochefort

PIOTR HALICKI
ROBERT ULATOWSKI

Sir Hervey

MIROŚŁAW NIEWIADOMSKI
DOMINIK SUTOWICZ

CHÓR, BALET I ORKIESTRA
TEATRU WIELKIEGO W ŁODZI

dyrygent

ERALDO SALMIERI

	REALIZATORZY
kierownictwo muzyczne	ERALDO SALMIERI
reżyseria, ruch sceniczny	JANINA NIESOBSKA
scenografia, reżyseria światła	WALDEMAR ZAWODZIŃSKI
kostiumy	MARIA BALCEREK
przygotowanie chóru	WALDEMAR SUTRYK
współpraca muzyczna	MICHAŁ KOCIMSKI
współpraca scenograficzna	KATARZYNA ZBŁOWSKA



pianiści korepetytorzy	DANUTA ANTOSZEWSKA TETYANA DRANCHUK TARAS HLUSHKO EWA SZPAKOWSKA
asystent reżysera	WALDEMAR STAŃCZUK MARIA SZCZUCKA
inspicjenci	ANDRZEJ KOWALIK ZBIGNIEW PAWEŁCZYK
obsługa tablicy świetlnej	RAFAŁ DOMAGAŁA

Eraldo Salmieri

kierownictwo muzyczne

Anna Bolena to pierwsza premiera, którą Eraldo Salmieri przygotowuje w Łodzi, można więc powiedzieć, że to operowy debiut artysty w naszym mieście. Ale tylko operowy: w kwietniu 2012 roku Salmieri z solistami, Orkiestrą i Chórem Teatru Wielkiego w Łodzi odniósł sukces *Koncertem na Wielki Tydzień*, podczas którego wykonano *Stabat Mater* Pergolesiego i *Stabat Mater* Rossiniego.

Eraldo Salmieri jest włoskim dyrygentem austriackiego pochodzenia, urodzonym w Linz, w Austrii. Kształcił się w konserwatorium im. Giuseppe Verdiego w Mediolanie. Jest też absolwentem Wiedeńskiego Uniwersytetu Muzyki w klasie profesora Ottmara Suitnera. Już w czasie studiów artysta dyrygował utworami Haydna, Mozarta i Schumanna w Konzerthaus i Musikverein w Wiedniu. Uczestniczył także w lekcjach Pierre'a Dervaux w Nicei i Carla Marii Giuliniego w Accademia Musicale Chigiana w Sienie.

W 1989 roku zadebiutował w Deutsches Theater w Monachium. W kolejnych latach poprowadził w Monachium *La Traviatę*, *Nabucco* Verdiego i operę Pucciniego *Madama Butterfly*. W roku 1990 Salmieri pracował w Sofii, gdzie dyrygował *Weselem Figara* – premierą uświetniającą Rok Mozartowski. W 1992 ponownie zaproszono go do Sofii na międzynarodowy festiwal muzyczny, podczas którego dyrygował *Włoszką w Algierze*. W 1993 roku poprowadził tam spektakl *Rigoletto*, a w 1995 *Toskę*.

Także w 1995 roku Salmieri dyrygował *Weselem Figara* w Teatro Bellini w Katanii, głośną produkcją Giorgio Strehlera z La Scali. W 1997 zadebiutował w Deutsche Oper am Rhein, dyrygując *Toskę*. W tym samym czasie dyrygował m.in. w Budapeszcie, w Węgierskiej Operze Państwowej i w Opera National de Bretagne w Rennes.

W 1998 odniósł sukces, przygotowując *Traviatę* z okazji ponownego otwarcia teatru Belo Horizonte w Brazylii. W 1999 dyrygował m.in. we Włoszech, Szwajcarii, Holandii, Belgii, Szwecji, Norwegii, występował w salach koncertowych w Wiedniu, Kopenhadze, Bonn i Berlinie.

W latach 1992 i 1996 Eraldo Salmieri był dyrektorem muzycznym Nowej Orkiestry Symfonicznej w Sofii. W roku 2003 został konsultantem muzycznym Festival Dei Due Mondi kompozytora Gian Carlo Menottiego w Spoleto. Eraldo Salmieri w sezonie 2006/2007 był dyrektorem muzycznym Teatru Wielkiego im. Stanisława Moniuszki w Poznaniu, gdzie przygotował m.in. premierę *Balu maskowego* Giuseppe Verdiego w reżyserii Waldemara Zawodzińskiego.



fot. Maciej Piąsta

Janina Niesobska

reżyseria, ruch sceniczny

Choć urodziła się i wychowała na Śląsku (jest absolwentką Państwowej Szkoły Baletowej w Bytomiu), całe zawodowe życie związała z łodzią, a szczególnie z Teatrem Wielkim.

Niesobskiej związki z łodzią datują się od 1958 roku, kiedy rozpoczęła pracę w Operze Łódzkiej, w zespole kierowanym przez legendarnego Feliksa Parnella. Od debiutu do 1982 roku była jedną z czołowych solistek naszej sceny. Wstawiła się zwłaszcza w rolach wymagających zacięcia aktorskiego. Stworzyła dziesiątki kreacji, wśród których wybijają się: Zarema w *Fontannie Bachczysaraju*, Diablica i Krasawica w *Panu Twardowskim*, Panna Młoda w *Harnasiach*, Czarna Królowa w *Szach-macie*, Partyzantka w polskiej realizacji *Zielonego stołu* Kurta Joossa, Yerma w balecie Teresy Kujawy według Garcii Lorki, Prozerpina i Messagera w *Orfeuszu* Claudia Monteverdiego w głośniejszej łódzkiej inscenizacji Ericha Waltera. Artystka bardzo wczesnie rozpoczęła praktykę choreograficzną, pracując głównie dla telewizji i filmu (m.in. *Pierścień i róża*, *Kornblumenblau*). W latach 70. szczególną popularność na ogólnopolskiej antenie telewizyjnej zyskały jej rewie choreograficzne z cyklu *Dobry wieczór, tu Łódź*. Wówczas założyła i kierowała pierwszym w Polsce zespołem tańca rozrywkowego i współczesnego Le Soleil; realizowała cykliczny program rozrywkowy *Piosenki filmu*.

Niesobska współpracuje jako choreograf z teatrami dramatycznymi i operowymi Bydgoszczy, Bytomia, Krakowa, Łodzi, Wrocławia i Warszawy. Na łódzkiej scenie przygotowała m.in. realizację baletu *Pan Twardowski* Ludomira Różyckiego (1985). Zyskała uznanie jako choreograf operowy *Fausta* Gounoda i *Króla Ubu* Pendereckiego. Nad tą realizacją pracowała z reżyserem Lechem Majewskim, zdobywając za nią „Złotą Maskę”. W Teatrze Wielkim w Warszawie przygotowała choreografię do *Carmen* Bizeta w reżyserii Lecha Majewskiego (1995) i *Balu maskowego* Verdiego w reżyserii Waldemara Zawodzińskiego (1998) oraz do *Zabawy tancerskiej* Kurpińskiego (2007). W październiku 2012 roku reżyserowała w Łodzi, wraz z Waldemarem Zawodzińskim, *Toskę* Pucciniego. Ten sam duet realizatorów w grudniu 2012 roku odniósł sukces w Operze Wrocławskiej premierą dwóch oper: *Rycerskości wieśniaczej* Mascagniego i *Pajaców* Leoncavalla.

Przez wiele lat Janina Niesobska była wykładowcą Państwowej Wyższej Szkoły Filmowej, Telewizyjnej i Teatralnej im. L. Schillera w Łodzi. Wyróżniona została odznaczeniami państwowymi oraz licznymi nagrodami zawodowymi i regionalnymi. Wielokrotnie była laureatką „Złotych Masek”, przyznawanych przez łódzką krytykę za rozmaite osiągnięcia artystyczne.



fot. Maciej Piąsta

Waldemar Zawodziński

scenografia, reżyseria światła

Waldemar Zawodziński należy do grona najwybitniejszych polskich reżyserów i scenografów. Artysta w 1985 roku ukończył PWSSP w Łodzi, a w 1988 Wydział Reżyserii PWST im. L. Solskiego w Krakowie. Na scenie zadebiutował jeszcze w czasie studiów, w 1986 roku, widowiskiem *Golem* wg własnego scenariusza, zrealizowanym w jeleniogórskim Teatrze im. Cypriana Kamila Norwida.

W 1992 roku objął dyrekcję Teatru im. S. Jaracza w Łodzi, od roku 2011 jest także dyrektorem artystycznym łódzkiego Teatru Wielkiego. Pierwszym przedstawieniem przygotowanym w Teatrze im. Jaracza były *Bramy raj*, później wymienić trzeba m.in.: *Dybuka* An-skiego, *Celestynę* Rojasa, *Woyzecka* Büchnera, czy *Tragiczną historię doktora Fausta* Marlowe'a. W 1991 roku Zawodziński po raz pierwszy wyreżyserował operę. Była to *Śmierć Don Juana* Palestra przygotowana w Operze Krakowskiej. Ta realizacja zapoczątkowała serię inscenizacji muzycznych: w Krakowie powstały *Nabucco* i *Bal maskowy* Verdiego, w Łodzi *Faust* Gounoda, *Holender tułacz* Wagnera, we Wrocławiu *Cyganeria* Pucciniego i *Falstaff* Verdiego. Niezwykle twórczym rokiem artysty był 1998, kiedy to w Operze Narodowej wyreżyserował *Bal maskowy*, w Operze Nova w Bydgoszczy powstały *Opowieści Hoffmanna* (inscenizacja, reżyseria, scenografia), w Teatrze Muzycznym w Łodzi *Człowiek z La Manchy* (także scenografia), a w Teatrze im. Jaracza w Łodzi stworzył scenografię do *Mieszczanina szlachcicem* Moliere'a i *Wesela* Czechowa.

Wśród prac scenograficznych koniecznie trzeba wymienić spektakularną realizację *Giocondy* Ponchiello (Opera Wrocławska) kiedy to powstała gigantycznych rozmiarów scenografia na Odrze oraz (także we Wrocławiu) scenografie do oper Wagnera: *Złoto Renu* i *Zmierzch bogów*.

W Łodzi Waldemar Zawodziński został nagrodzony kilkunastoma „Złotymi Maskami” za reżyserie i scenografie, w 2012 roku odbierał przyznaną mu na Śląsku „Złotą Maskę” za najlepszą reżyserię i inscenizację sezonu – *Don Carlosa* zrealizowanego na scenie Opery Śląskiej. Samo przedstawienie także nagrodzono „Złotą Maską” przyznaną dla najlepszego spektaklu.

W Teatrze Wielkim w Łodzi poza wspomnianym *Faustem* i *Holendrem tułaczem*, zrealizował *Czarodziejski flet* Mozarta, *Wolnego strzelca* Webera i *Toskę* Pucciniego (wspólnie z Janiną Niesobską) – wszystkie we własnej scenografii, nadto jest autorem kompozycji przestrzeni *Madamy Butterfly* Pucciniego. Te dwie opery zrealizowane zostały na scenie Teatru im. Jaracza w roku 2012, a w 2013 roku będą miały swoje premiery już w wyremontowanym gmachu Teatru Wielkiego.



fot. Maciej Piąsta

Maria Balcerek

kostiumy

Maria Balcerek jest jednym z najwybitniejszych polskich kostiumografów. Dyplom łódzkiej ASP uzyskała w 1985 roku na Wydziale Tkaniny Unikatowej, w pracowni J. Pierzgałskiej i A. Mańczak oraz pracowni malarstwa A. Szonerta. W teatrze zadebiutowała siedem lat później, realizując dla sceny Teatru im. S. Jaracza *Czupurka* B. Herta, w reżyserii W. Wolańskiego. Na tej samej scenie szybko powstały: *Wesele Figara* Beaumarchais w reżyserii A. Augustynowicz i *Celestyna* Rojasa w reżyserii W. Zawodzińskiego, z którym Balcerek pracuje systematycznie.

Liczne prace kostiumograficzne i scenograficzne doprowadziły Balcerek (w 1995) do realizacji *Carmen* wg Mérimée (spektaklu dla dorosłych w Teatrze Arlekin), za który otrzymała pierwszą „Złotą Maskę”. Rok później odbierała Nagrodę Ministra Kultury i Sztuki za scenografię *Pana Twardowskiego* (Teatr Baj Pomorski).

W roku 1996 Maria Balcerek po raz pierwszy zaprojektowała kostiumy operowe, była to *Cyganeria* w reż. W. Zawodzińskiego w Operze we Wrocławiu. Kolejną „Złotą Maskę” Balcerek otrzymała za kostiumy do *Snu nocy letniej* – premiery Teatru im. Jaracza w Łodzi. W 1998 zrealizowała dwie opery, a do każdej z nich zaprojektowała ponad 300 kostiumów: były to *Bal maskowy* Verdiego (Teatr Wielki - Opera Narodowa) i *Opowieści Hoffmanna* Offenbacha w Operze Nova (oba w reż. W. Zawodzińskiego). W tym samym roku powstały także kostiumy do *Człowieka z La Manchy* (reż. W. Zawodziński, Teatr Muzyczny w Łodzi).

Balcerek od 2000 roku niemal w każdym sezonie realizuje pięć, sześć prac. Nie sposób wymienić wszystkich, trzeba jednak najważniejsze: *Tango z Lady M* (Polski Teatr Tańca), *Carmen* Bizeta, *Halka* Moniuszki (Teatr Wielki w Poznaniu, reż. M. Weiss), *Czarownice z Salem* Millera (Teatr im. S. Jaracza w Łodzi, reż. R. Brzyk), *Wolny strzelec* Webera (Opera Dolnośląska, reż. M. Weiss), *Wesele* Wyspiańskiego (Teatr Polski we Wrocławiu, reż. M. Grabowski), *Falstaff* Verdiego (Teatr Wielki w Łodzi, reż. W. Biedroń), *Car Mikotaj* Słobodzianka (Teatr Stary w Krakowie, reż. R. Brzyk), *Madama Butterfly* Pucciniego (Opera w Krakowie, reż. W. Zawodziński), *Faust* Gounoda (Opera w Gdańsku, reż. M. Weiss), *Aida* Verdiego (Teatr Wielki w Łodzi, reż. M. Weiss), *Halka* Moniuszki (Opera w Bytomiu, reż. M. Weiss), *Ça ira* Watersa (Teatr Wielki w Poznaniu, reż. J. Józefowicz), *Czarodziejski flet* Mozarta (Teatr Wielki w Łodzi, reż. W. Zawodziński), *Wolny strzelec* Webera (Teatr Wielki w Łodzi, reż. W. Zawodziński), *Baron cygański* Straussa (Opera Nova w Bydgoszczy, reż. J. Niesobska), *Polita* (Teatr Buffo, reż. J. Józefowicz). Ważnym osiągnięciem Marii Balcerek jest scenografia do filmu *O największej kłótni* (wg L. Kołakowskiego w reż. Zbigniewa Koteckiego) nagradzanego na międzynarodowych festiwalach filmowych.



fot. Maciej Piąsta

■ projekt kostiumu Anny Boleny
autorstwa Marii Balcerek



Akt I

Akcja toczy się na zamku Windsor. Dworzanie komentują sytuację, w jakiej znalazła się żona króla Henryka VIII Anna Boleyn, która na tronie zastąpiła Katarzynę Aragońską. Według pogłosek serce króla należy już do innej kobiety, dwórki Jane Seymour. Ale oto pojawiają się Anna Boleyn i Seymour w towarzystwie Smetona, młodzieńczego dworzanina, skrycie kochającego królową. Dla poprawy nastroju królowa prosi, by Smeton zaśpiewał piosenkę. Melodia i słowa wzbudzają w Annie jeszcze większy niepokój: zastanawia się, co jest przyczyną odsunięcia się od niej Henryka. Seymour boi się, że prawda wyjdzie na jaw; jednocześnie martwi się o los królowej.

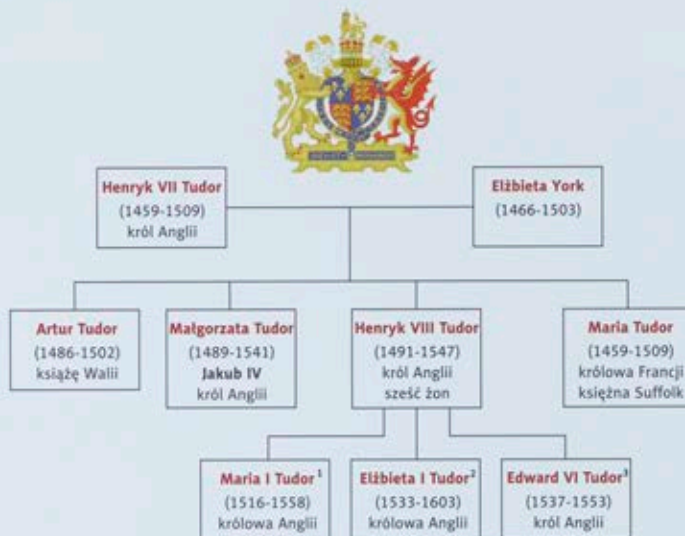
Seymour w rozmowie z Henrykiem zwierza się ze swych obaw, ale jednocześnie przyznaje, że go kocha. Stawia jednak warunek: będzie należała do króla tylko wtedy, gdy sama zostanie królową. Henryk oznajmia Jane, że Anna dopuściła się zdrady i czeka ją kara najsurowsza z możliwych. Protesty Jane i prośby, by zachować Annę przy życiu, Henryk ignoruje.

Do Anglii powrócił z wygnania Ryszard Percy i podczas spotkania z lordem Rochefortem – bratem królowej – wyjawia mu, że nadal kocha jego siostrę. Tymczasem król i jego dworzanie wybierają się na polowanie. W krótkiej



rozmowie Henryk daje Percy'emu do zrozumienia, że utaskawienie zawdzięcza wyłącznie Annie. Gdy Percy z wdzięczności całuje rękę królowej, Henryk już wie, że oboje wpadli w zastawione sidła... Harvey, zaufany oficer króla, dostaje rozkaz, by śledzić Annę.

Zanim Anna dotrze do swoich pokojów, zakrada się do nich zakochany w niej Smeton, chcąc podrzucić skradziony portret królowej. Przeszkadza mu w tym pojawienie się Rocheforta i królowej: brat stara się wyjednać Percy'emu spotkanie z dawną kochanką. Królowa godzi się, a jednocześnie żałuje, bowiem Percy znów stara się walczyć o jej względy. Anna czuje się rozdarta: z jednej strony powracają echa dawnych uczuć, z drugiej uświadamia sobie i Percy'emu swoją beznadziejną sytuację: żony Henryka i królowej. Gdy Anna ostatecznie odrzuca Percy'ego, ten sięga po miecz, by się zabić. Smeton sądząc, że Percy chce zabić nie siebie, a królową, wybiega z ukrycia i rzuca się by ją bronić. Zamieszanie sprowadza Henryka. Smeton nadstawia pierś w obronie honoru królowej i... zza żakietu wypada mu portret. Ten pretekst pozwala Henrykowi wydać rozkaz, by wszyscy zostali uwięzieni. Los Anny jest przesądzony.



1) córka Henryka VIII i Katarzyny Aragońskiej

2) córka Henryka VIII i Anny Boleyn

3) syn Henryka VIII i Jane Seymour

Akt II

Do uwięzionej w swoich apartamentach Anny przychodzi Jane Seymour. Jane proponuje królowej, by przyznając się do zdrady uratowała życie. Anna jest oburzona propozycją, złośczy rywalce, której istnienia się domyślała, a co potwierdziła dwórka. Większy jej gniew wznieca wyznanie Seymour, że to właśnie ona jest wybranką króla. Widząc przerażenie kobiety Anna pociesza ją, obwiniając o wszystko Henryka.

W sali, gdzie odbywa się sąd nad Anną, Smeton – w przekonaniu, że ratuje jej życie – obciąża królową. Widząc beznadziejną sytuację, Percy oświadcza, że Anna zanim została królową, była jego żoną, zatem o zdradzie mowy być nie może... Henryk lekceważy zapewnienia, ale korzysta z nich, by pozbawić dzieci Anny prawa do tronu. Modlitwy Boleyn nie zdają się na nic: wszyscy zostają skazani.

Akcja przenosi się do Tower. Percy i Rochefort obwiniają siebie, że nie potrafili uratować królowej. Wiadomość, że Henryk ich utaskawiał pograża obydwu jeszcze bardziej: obaj odrzucają łaskę króla i postanawiają umrzeć z Anną. Do Tower trafia królowa. Jej zachowanie i słowa wskazują na zaburzenia świadomości: to wspomina życie u boku króla, to chwile spędzone z Percym. Ostatecznie przeklina występny parę – Henryka i Jane Seymour, którzy właśnie z całym dworem świętują swoje zaślubiny. Gdy zjawiają się strażnicy, mający wszystkich zaprowadzić na śmierć, Anna pada zemdlna.



SYNOPSIS

Act 1

The events take place at Windsor Castle. The court comments on the situation of Anne Boleyn, wife of King Henry VIII. She replaced Catherine of Aragon on the throne, but rumor has it the king has fallen in love with a lady-in-waiting, Jane Seymour.

Anne Boleyn and Seymour enter accompanied by Smeaton, a young courtier secretly in love with the queen. She asks him to sing a song to comfort her. The melody and lyrics of the song make her feel anxious. She wonders what the reason of Henry's coldness is. Seymour is afraid that the truth will be revealed, but she is also concerned about the queen's fate.

Jane confides in Henry about her anxieties and admits that she loves him. However, she says that she will belong to him only when she becomes queen. Henry tells Jane that Anne has betrayed him and that she will be punished in the most severe way. He ignores Jane's requests to spare Anne.

Richard Percy comes back to England from exile. He meets with lord Rochefort, Anne's brother, and reveals that he is still in love with his sister. In the meantime the king and his court go hunting. Henry tells Percy that he owes his pardon solely to Anne. When Percy gratefully kisses the queen's hand, Henry knows they both fell into his trap. Hervey, the king's trusted officer, is given an order to follow Anne. Smeaton sneaks into her room before she gets there, in order to leave there a portrait of hers that he stole earlier. Suddenly Rochefort and Anne appear. Rochefort tries to persuade her to meet with her old lover. She finally agrees, but regrets it later on when Percy tries to seek her favors again. Anne is torn. She still has feelings for Percy, but she also is Henry's wife and the queen of England. When she eventually rejects Percy, he pulls out his sword to kill himself. Smeaton, mistakenly thinking that he wants to kill the queen, runs out of his hiding to defend her. Henry hears the turmoil and comes into the room. To defend the queen's honor, Smeaton shields her with his own body and her portrait falls out of his pocket. This becomes an excuse for Henry to imprison them all. Anne's fate is sealed.

Act 2

Jane Seymour visits Anne, imprisoned in her room. Jane asks the queen to admit to betrayal and this way save her life. Anne is indignant at this request and curses the rival. She guesses that Jane is the one, but now she is sure. Anne is infuriated, but seeing Jane's fright she starts to comfort her, blaming Henry for everything.

Smeaton, convinced that this is the only way to save Anne, lays the blame on her. Percy, who understands how hopeless the situation is, claims that he had been married to Anne before she became queen, so she did not betray the king. Henry rejects their explanations, but he uses those to deprive Anne's children of the right to inherit the throne. Boleyn's prayers are unanswered; everyone is convicted.

The events now take place at the Tower. Percy and Rochefort blame each other for Anne's misfortune. They become even more miserable when they find out that both of them have been pardoned. They decide to reject the pardon and die with Anne.

The queen is now brought to the Tower. She seems to have delusions, she recalls both the moments spent with the king and with Percy. Eventually she curses the maleficent couple, Henry and Jane Seymour, who are now celebrating their wedding. Guards come in to take everyone to execution. Anne faints.

translated by: Anna Niwicka



■ projekt kostiumu Jane Seymour
autorstwa Marii Balcerek



Zespoły Teatru Wielkiego w Łodzi

sezon 2012/2013

SOLIŚCI

soprany

- Monika Cichocka
- Anna Cymmerman
- Aleksandra Novina-Chacińska
- Patrycja Krzeszowska
- Anna Wiśniewska-Schoppa
- Joanna Woś
- Dorota Wójcik
- Ewa Vesin
- Sylwia Krzysiek*
- Karina Skrzyszewska*

mezzosoprany

- Bernadetta Grabias
- Agnieszka Makówka
- Olga Maroszek*

tenory

- Krzysztof Marciniak
- Mirosław Niewiadomski
- Dominik Sutowicz
- Sylwester Kostecki*
- Tomasz Kuk*
- Bogdan Kurowski*
- Sang Jun Lee*
- Paweł Skaluba*
- Pavlo Tolstoy*

barytony

- Piotr Halicki
- Andrzej Kostrzewski
- Zenon Kowalski
- Przemysław Reznier
- Adam Szerszeń

basy

- Patryk Rymanowski
- Grzegorz Szostak
- Aleksander Teliga
- Robert Ulatowski

korepetytorzy solistów

Danuta Antoszevska
Tetyana Dranchuk
Taras Hlushko
Ewa Szpakowska

BALET

I soliści:

- Monika Maciejewska-Potockas
- Dominik Muško
- Gintautas Potockas
- Piotr Ratajewski

soliści:

- Valentyna Batrak
- Ekaterina Kitaeva - Muško
- Julia Sadowska
- Witold Biegański
- Nazar Botsiy
- Wojciech Domagała
- Jerzy Gęsikowski
- Adam Grabarczyk
- Tomasz Jagodziński
- Jan Łukasiewicz
- Aleksander Miedwiediew
- Krzysztof Pabjańczyk

koryfeje:

- Agnieszka Białous
- Ewa Kowalska-Brodek
- Agnieszka Markowska
- Anna Pruszyńska-Galvany
- Marcos Robson De Lima Junior
- Mariusz Caban
- Artur Firaza
- Kyrilo Shcherban

zespół:

- Izabela Barbacka
- Marta Borczakowska
- Aleksandra Godlewska
- Hanna Jankowska
- Aneta Sawicka
- Klaudia Strzelczyk
- Bogumiła Sołek
- Aneta Wijata (urlop)
- Dawid Kucharski

kierownik baletu

Dominik Muško

asystent-pedagog

Anna Fronczek-
Lewandowska
Luba Bakhareva

koordynator baletu

Jarosław Biernacki*

inspektor baletu

Krzysztof Pabjańczyk

akompaniator baletu

Elżbieta Bruc*
Bogusław Bigos*

* współpraca

CHÓR

soprany

- Agnieszka Białek
- Dorota Bronikowska
- Maria Gorlach
- Edyta Karbowska
- Agnieszka Lechocińska
- Katarzyna Nowacka
- Sylwia Nowicka
- Irena Pietrzak
- Maria Stuczyńska
- Beata Suder
- Dorota Szymczak-Drygas
- Anna Terlecka-Kierner
- Karolina Widenka
- Jadwiga Wiktorska-Zajac
- Dorota Woźniak

alcy

- Agorica Basiuras
- Anna Dylukowska-Dobiec
- Ewelina Hrycak
- Teresa Kmiecik-Biernacka
- Dominika Kobalczyk
- Anna Kobyłańska-Przybyła
- Barbara Konarzewska
- Katarzyna Kuźnik
- Martyna Rudelyte
- Jolanta Sitek
- Joanna Skoblewska
- Otylia Świdowska
- Izabela Wesółowska
- Agnieszka Witkowska
- Marzena Zarzycka
- Dorota Zatke

tenory

- Michał Jan Barański
- Mirosław Bednarczyk
- Marcin Ciechowicz
- Krzysztof Dyttus
- Wojciech Kryger
- Artur Mleko
- Krzysztof Połowski
- Grzegorz Siwiński
- Cezary Socha
- Wojciech Strzelecki
- Marek Twardowski

basy

- Michał Barański
- Michał Blocki
- Bohdan Farbishevsky
- Zbigniew Gawroński
- Radosław Grała
- Romuald Kisielewski
- Grzegorz Kujawiak
- Zbigniew Kuźnik
- Józef Mituta
- Wiesław Rudnicki
- Andrzej Staniewski
- Adam Suwald
- Jakub Telinga

kierownik chóru

Waldemar Sutryk

z-ca kierownika chóru

Maciej Salski

inspektor chóru

Krzysztof Dyttus

akompaniator

Zbigniew Rymarczyk

ORKIESTRA

I skrzypce

- Ludwika Tomaszewska-Klimek
- Iwona Tomaszewska
- Andrzej Marchel
- Ryszard Dutkowski
- Marcin Budziński
- Henryka Nierychto
- Marek Nowakowski
- Bogdan Mazur
- Paweł Załucki
- Karolina Pacholczyk
- Aleksandra Bartoszek
- Wiesława Ryczel*

II skrzypce

- Hanna Drzewiecka-Borucka
- Katarzyna Gałdecka-Sprawka
- Lech Gutowski
- Beata Bugała
- Wojciech Cłapiński
- Patrycja Badowska (urlop)
- Ewa Walkiewicz
- Ariadna Pacześniak
- Patrycja Badowska
- Andrzej Kowalczyk*
- Stanisław Pławner*
- Beata Włodek-Pędziwiatr *

altówki

- Maria Tomala
- Kazimierz Mazur
- Franciszek Nierychto
- Katarzyna Piasecka-Filipiak
- Jacek Rurak
- Przemysław Florczak
- Katarzyna Marchel
- Justyna Łuczyńska
- Adam Brakowski

wiolonczele

- Maciej Baran
- Joanna Dżidowska
- Marek Przybyła
- Ewa Żeno
- Hanna Mudza
- Agata Kruk-Kasprzyk
- Arkadiusz Płaziuk

kontrabasy

- Michał Przeździecki
- Miłosz Krupka
- Sylwester Masłoń
- Marcin Wajch
- Michał Łuczak

harfy

- Dorota Szyszkowska-Janiak
- Joanna Tomala

flety

- Cezary Dynowski
- Marzena Kowalczyk
- Marta Durczewska-Grzywińska (urlop)
- Olga Leonkiewicz
- Dionizy Chrzastowski

oboje

- Agata Piotrowska-Bartoszek
- Krzysztof Siemiński
- Justyna Herc-Pabiszak
- Monika Woźniak
- Beata Kasprzyk

klarnety

- Piotr Maciejewski
- Zuzanna Niedzielak
- Krzysztof Płoszyński
- Mariusz Walkiewicz

fagoty

- Andrzej Kalkandziś
- Michał Łabecki
- Beata Strembicka

trąbki

- Konrad Boniński
- Mirosław Dudek
- Tomasz Chrześcijanek
- Adam Kowalczyk

waltornie

- Waldemar Szelągowski
- Tomasz Sopur
- Marta Dominiuk-Kwiatkowska
- Zbigniew Galant*
- Mieczysław Woźnica*

puzony

- Jacek Kasprzak
- Waldemar Szubski
- Dariusz Sprawka
- Bartłomiej Kruszyński
- Tomasz Jagoda
- Waldemar Paś*

tuba

- Jacek Dżidowski

perkusja

- Sebastian Dworczak
- Bożena Kozłowska
- Magdalena Kowalczyk
- Bogusława Stelmach
- Jakub Jeziorowski
- Jan Pawlak

gitara

- Albin Brzeziński*

dyrygenci

Tadeusz Kozłowski
Michał Kocimski

koncertmistrz

Ludwika Tomaszewska-Klimek

inspektor

Waldemar Szubski
Andrzej Marchel

* współpraca

Dyrekcja

Dyrektor naczelny
Wojciech Nowicki

Dyrektor artystyczny
Waldemar Zawodziński

Zastępca dyrektora ds. administracyjnych
Maciej Bargiełowski

Zastępca dyrektora ds. produkcji
Krzysztof Bogusz

Zastępca dyrektora ds. inwestycyjnych
Grzegorz Kruhy

Główna księgowa
Teresa Płonowska

Kierownicy

Kierownik baletu
Dominik Muško

Kierownik chóru
Waldemar Sutryk

Kierownik literacki
Michał Lenarciński

Kierownik działu organizacji pracy artystycznej
Sylwester Kostecki

Kierownik Biura Obsługi Widzów
Elżbieta Magin

Kierownik działu produkcji przedstawień
Katarzyna Zbłowska

Zastępca kierownika działu ds. produkcji kostiumów
Marzena Szkobel

Zastępca kierownika działu ds. produkcji dekoracji
Zygmunt Dziubiński

Kierownik działu eksploatacji przedstawień
Sylwester Borowski

Kierownik działu promocji i marketingu
Aleksandra Mysiakowska

Główny specjalista ds. urządzeń sceny
Marek Ziółkowski

Kierownik impresariatu
Krystyna Filip

Kierownik działu organizacji i kadr
Iwona Czubaszek

Kierownik działu administracyjnego
Mariola Majda

Kierownik działu zaopatrzenia
Marian Brodowicz

Główny energetyk
Jerzy Tomasiak

Kierownik działu zakwaterowań i ochrony mienia
Mariola Materka

Kierownik służby ratowniczej
Maciej Trębicki

Pracownicy

Kierownik pracowni malarskiej
Krzysztof Lisowski

Kierownik pracowni perukarstwa i charakteryzacji
Teresa Janicka

Starszy mistrz pracowni krawieckiej damskiej
Beata Adamiak

Starszy mistrz pracowni krawieckiej męskiej
Ewa Rykowska

Starszy mistrz pracowni tapicerskiej
Zdzisław Kapituła

Starszy mistrz pracowni nakryć głowy i dodatków do kostiumów
Anna Kołomańska

Starszy mistrz pracowni modelatorskiej
Marzanna Machalska

Starszy mistrz pracowni szewskiej
Krzysztof Pacyniak

Starszy mistrz pracowni stolarskiej
Jacek Tomczyk

Główny brygadier brygady akustyków
Roman Kulesza

Główny brygadier brygady montażu dekoracji – koordynator sceny
Jacek Wojciechowski

Główny brygadier brygady napędów sceny
Andrzej Maciejewski

Główny brygadier brygady oświetlenia sceny
Sławomir Zabawa

Główny specjalista ds. urządzeń mechanicznych
Stanisław Szymajda

Mistrz brygady garderobianych
Anna Krawczyńska

Brygadzistka rekwizytorni
Marzena Falkiewicz



Przedstawienie wystawiane za zgodą wydawnictwa
G. RICORDI & CO., Bühnen – und Musikverlag GmbH.

INSTYTUCJA KULTURY SAMORZĄDU
WOJEWÓDZTWA ŁÓDZKIEGO



Łódzkie

Ministerstwo
Kultury
i Dziedzictwa
Narodowego.

Dofinansowano ze środków
Ministra Kultury i Dziedzictwa Narodowego.

patroni medialni Teatru:

TVP ŁÓDŹ

**RADIO
ŁÓDŹ**
99,2 MHz

redakcja programu
Michał Lenarciński

projekt plakatu
Maria Balcerek/Maciej Piąsta

projekt programu, skład, tamowanie i przygotowanie DTP
Iwona Marchewka

wydawca
Teatr Wielki w Łodzi
pl. Dąbrowskiego, 90-249 Łódź
www.operalodz.com

kasa biletowa
od poniedziałku do soboty: 12.00–19.00
niedziele i święta
(w dniu przedstawień): 15.00–19.00
telefon: 42 633 77 77

BIURO OBSŁUGI WIDZÓW
od poniedziałku do piątku: 8.00–16.00
tel: 42 633 31 86
e-mail: widz@teatr-wielki.lodz.pl

oddano do druku: 26.03.2013



Jesteśmy jedna z najbardziej znanych i cenionych firm w kraju,
należymy do międzynarodowej sieci Interflora.
Zapewniamy kwiaty w każdej ilości i na każdą okazję.
Odległość nie stanowi dla nas żadnych barier.
Dostarczamy je tam, gdzie jesteś Ty
lub bliska Ci osoba.

Jesteśmy z Państwem w chwilach radości i smutku

H. SKRZYDLEWSKA **S**
sieć kwiaciami

LÓDŹ, UL. DZIEWIARSKA 14, TEL.(042) 672-33-33, 672-30-27, 672-35-09, www.h.skrzydowska.pl





www.operalodz.com