

OPERA

Ł O D Z K A

GIUSEPPE VERDI

Cyfrowe Muzeum Teatru Wielkiego w Łodzi

Bal Maskowy

P R O G R A M

OLIVER

1850

M. A. G. O. R. A. M.

OPERA ŁÓDZKA

Dyrekcja i Kierownictwo Artystyczne
DR ZYGMUNT LATOSZEWSKI — TADEUSZ LASKOWSKI

GIUSEPPE VERDI

Bal Maskowy

Opera w trzech aktach

Libretto wg E. Scribe'a napisali F. M. Piave i A. Somma

PREMIERA 31 sierpnia 1963 r.



GIUSEPPE VERDI

JÓZEF KAŃSKI

„BAL MASKOWY“ GIUSEPPE VERDIEGO

W bieżącym roku (1963) świat muzyczny obchodzi uroczyste 150-lecie urodzin dwóch genialnych twórców, których działalność olbrzymią odegrała rolę w dziejach opery. Jednym z nich był Ryszard Wagner, wielki odnowiciel wskrzeszonej w poprzednich stuleciach przez Monteverdiego i Glucka idei antycznego dramatu muzycznego, zespolonej z nowatorskimi osiągnięciami w dziedzinie harmoniki i instrumentacji; drugim — Giuseppe Verdi, kontynuator najpiękniejszej tradycji opery włoskiej, który, innymi zupełnie niż Wagner krocząc drogami, doszedł pod koniec życia również do realizacji dramatu muzycznego w pełnym znaczeniu tego słowa, nie tracąc przy tym bynajmniej uroku i melodyjności włoskiego belcanta.

Jedno z najświetniejszych dzieł Verdiego, „Bal maskowy“, przejść musiało podobnie, jak o osiem lat wcześniej „Rigoletto“, dziwne perypetie, zanim wreszcie doczekało się premiery. Oto wszechwładna w owych czasach cenzura zakwestionowała teksty obydwu oper a to ze względów... natury moralnej w przypadku „Rigeletta“, zaś odnośnie „Balu maskowego“ — z pobudek politycznych. Akcja „Balu“ bowiem pierwotnie opierała się na tle rzeczywistych faktów historycznych: W marcu 1792 roku w Szwecji zawiązał się spisek przeciwko królowi Gustawowi III, zorganizowany przez grupę szwedzkiej szlachty, której nie w smak były energiczne królewskie rządy wyraźnie zmierzające do ograniczenia szlacheckich przywilejów. Podczas dworskiej uroczystości nadarzyła się okazja do oddania śmiertelnego strzału. Ciężko ranny król żył jednak jeszcze kilkanaście dni, które wystarczyły mu dla uporządkowania spraw państwa, a przede wszystkim dla pokrzyżowania buntowniczych planów szlachty; morderca jego zaś poniósł zasłużoną karę.

Te właśnie wypadki posłużyły Eugeniuszowi Scribe za temat do dramatu „Gustaw III Szwedzki“ opracowanego następnie w formie libretta operowego pod tytułem „Gustaw, czyli Bal Maskowy“, przy czym akcja została pozbawiona motywów politycznych i wbrew prawdzie historycznej oparta na tle intrygi miłosnej. Operę pod tym właśnie tytułem napisał francuski kompozytor Auber, z kolei zaś Verdi zainteresowała się librettem Scribego. Wyznaczono już termin premiery w neapolitańskim Teatrze San Carlo, gdy nieoczekiwanie urząd cen-

żury sprzeciwił się wystawieniu opery tak silnie obrażającej monarchiczne uczucia. Ukazanie królobójstwa na scenie teatralnej w tych czasach wielkiego politycznego napięcia wydało się cenzorom rzeczą nad wyraz niebezpieczną, tym bardziej zaś w momencie, gdy właśnie świeże rozeszły się po Europie wieści o zamachu włoskiego rewolucjonisty Felice Orsiniego na życie cesarza Francji Napoleona III. Poza tym sam Verdi, aktywny uczestnik włoskiego ruchu narodowo-wyzwoleńczego, obdarzony przez pewne koła szczytnym mianem „Maestro della rivoluzione italiana“ był dla czynników rządowych osobistością wystarczająco podejrzaną...

W tej sytuacji zaproponowano Verdiemu ni mniej ni więcej, tylko podłożenie do gotowej muzyki całkiem nowego libretta napisanego własnoręcznie przez... urzędnika cenzury. Oczywiście kompozytor wolał raczej zerwać umowę z teatrem i wycofać swe dzieło.. Wówczas jednak neapolitańczycy, z ogromnym zainteresowaniem oczekujący nowej opery Verdiego, odmówili wykupienia abonamentów do Teatru San Carlo. Wobec takiego obrotu rzeczy rząd zagroził cofnięciem teatrowi subwencji, z kolei zaś dyrekcja teatru wystąpiła wobec kompozytora ze skargą o odszkodowanie w wysokości 50.000 dukatów.

Wreszcie zwyciężył zdrowy rozsądek. Sprawę sądową udało się dzięki staraniom wysoko postawionych miłośników sztuki załatwić polubownie, zaś cenzura zadowolona się ostatecznie przeniesieniem akcji opery poza obręb Europy i zamianą postaci króla na gubernatora zamorskiej kolonii. Zmieniono także przy okazji imiona innych postaci, zaś całość akcji cofnięto w czasie z górą sto lat. Wszystkie te zmiany miały jednak charakter czysto zewnętrzny, kompozytor mógł więc na nie przystać. W takiej też ostatecznie postaci został „Bal maskowy“ wystawiony 18 lutego 1859 roku na scenie rzymskiego teatru Apollo odnosząc z miejsca ogromny sukces. Wielbiciele Verdiego mieli możliwość stwierdzić, że jego sztuka weszła w nowy okres rozwoju wzbogacając się o nieznane przedtem wartości.

Dziś, gdy od dawna już straciły swą aktualność względy, które zmusiły twórców do wprowadzenia wszystkich wspomnianych wyżej zmian w treści „Bal maskowego“, powraca się często do pierwotnej wersji libretta. Tak też postąpili realizatorzy łódzkiego przedstawienia.

DYREKCJA I KIEROWNICTWO ARTYSTYCZNE



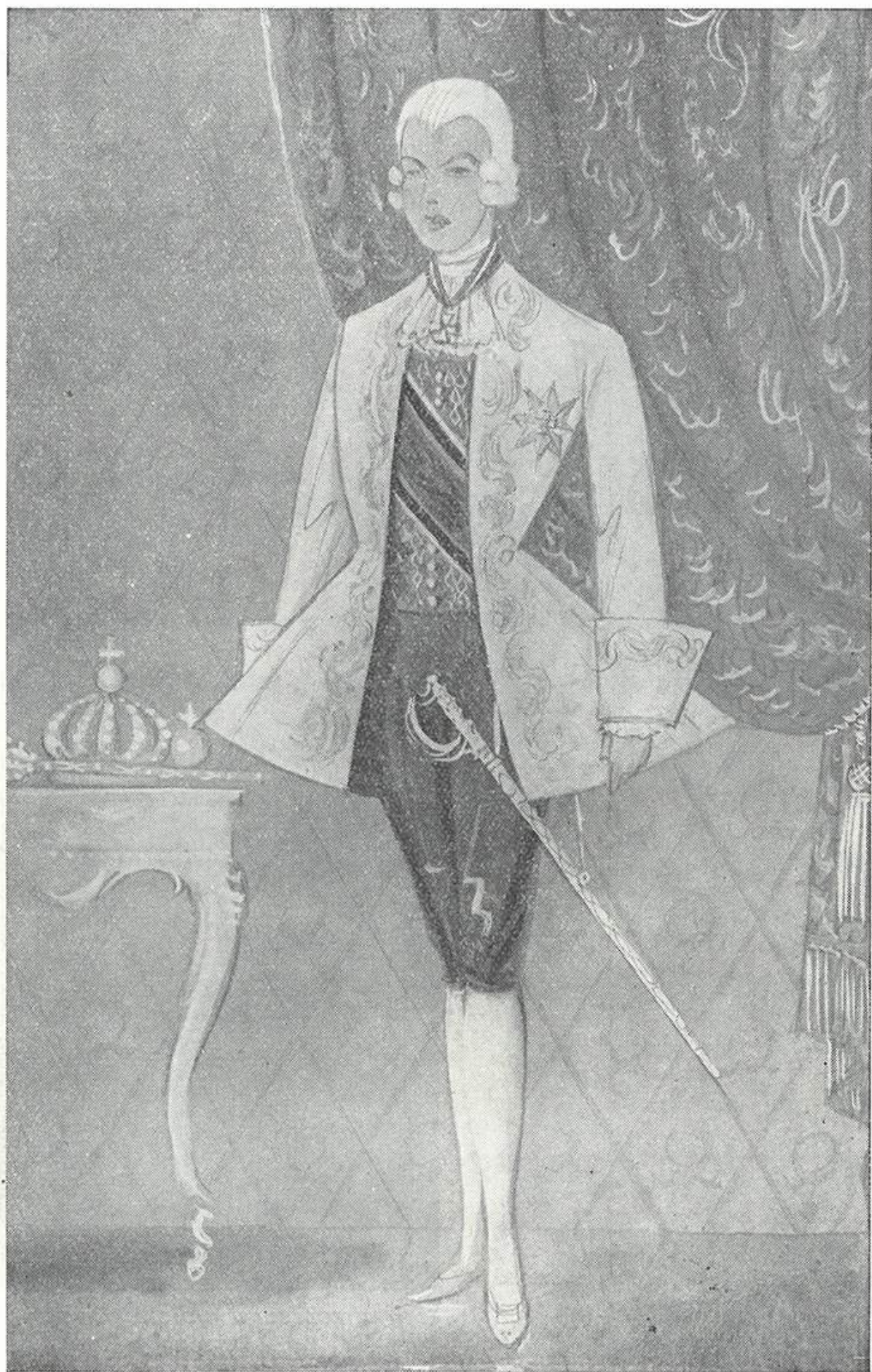
Dr ZYGMUNT LATOSZEWSKI



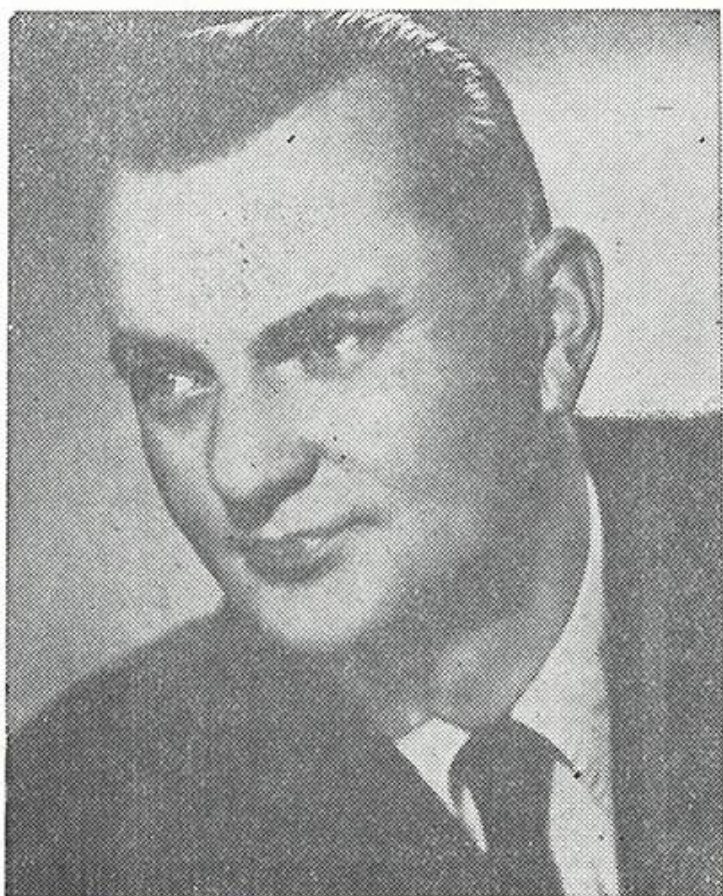
TADEUSZ LASKOWSKI



Projekt kostiumu Amelii (J. Rachwański)



Projekt kostiumu Gustawa III (J. Rachwalski)



JÓZEF RACHWAŃSKI
Scenograf



MIECZYŚLAW WOJCIECHOWSKI
Dyrygent



FELIKS PARNELL
Choreograf



MIECZYŚLAW RYMARCZYK
Kierownik chóru

B A L M A

Opera w 3 aktach. Libretto wg E. Scribe'a — F. M. Piave i A. Somma.

Gustaw III — Król Szwecji	{	FRANCISZEK ARNO
		TADEUSZ KOPACKI ✓
		JERZY ORŁOWSKI
Hr. Anckarström	{	WŁADYSŁAW MALCZEWSKI ✓
		EUGENIUSZ NIZIOŁ
		ZBIGNIEW STUDLER
		MARIAN WOŹNICZKO
Amelia, jego żona	{	WERONIKA KUŹMIŃSKA
		JADWIGA PIETRASZKIEWICZ
		HALINA ROMANOWSKA
		LIDIA SKOWRON ✓
Arvedson, Cyganka	{	KRYSTYNA KURTIS
		MARIA NARKIEWICZ
		IZABELLA STRZAŁKOWSKA ✓
Oskar, paź Króla	{	JANINA HAMERNIK
		EWELINA KWAŚNIEWSKA ✓
		DANUTA PRUSKA
Christian, marynarz	{	TADEUSZ GAWROŃSKI ✓
		EUGENIUSZ NIZIOŁ

Rzecz dzieje się w

ORKIESTRA i CHÓR

Przygotowanie chóru
MIECZYŚLAW RYMARCZYK

Kierownictwo muzyczne — I

Przygotowanie solistów
EWA MIKUCKA
TAMARA SAMUJŁO
RAJMUND AMBROZIAK
ANDRZEJ BACHLEDA

Inscenizacja i reżyseria -

Scenografia — JÓ

Choreografia —

Dyrygenci — Dr ZYGMUNT LATOSZE

E VERDI

SKOWY

Przekład — Maria Serga. Opracowanie — Maria Serga i Tadeusz Kuczyński

y:

Hr. Horn	} spiskowcy	{ MICHAŁ MARCHUT ✓
		{ IGOR MIKULIN
Hr. Ribbing	}	{ STANISŁAW MICHONSKI
		{ RYSZARD NOWALIŃSKI
		{ ANDRZEJ SACIUK ✓
Sędzia	}	{ ROMAN OSIŃSKI
		{ STEFAN RÓŻAŃSKI
		{ EUGENIUSZ SZYNKARSKI ✓
Służący Amelii	}	{ ROMAN OSIŃSKI ✓
		{ STEFAN RÓŻAŃSKI
Panie, Panowie, Dworzanie, Oficerowie, Mieszczanie, Lud, Maski		

Menueta w III akcie wykonają:

JOLANTA MAKIEWICZ
JANINA NIESOBSKA
JOANNA SKULTETY
KRYSTYNA ZALEWSKA
JERZY DAMPC
EUGENIUSZ KOWALCZYK
ADAM RÓŻAŃSKI
JERZY WLAZŁO

HALINA BACHLEDA
BARBARA LELENIEWSKA
KRYSTYNA RYMKIEWICZ
KRYSTYNA SAWICKA
ZYGMUNT GALOCH
WIESŁAW GŁOWACKI
RAJNAR HAJDA
STEFAN PIĄTKOWSKI

Stockholmie w 1792 r.

OPERY ŁÓDZKIEJ

ZYGMUNT LATOSZEWSKI

TADEUSZ LASKOWSKI

EF RACHWAŃSKI

LIKS PARNELL

SKI, MIECZYŚLAW WOJCIECHOWSKI ✓

Asystenci reżysera

RYSZARD NOWALIŃSKI
IGOR MIKULIN

Asystent scenografa

HALINA KORYTOWSKA

Inspicjent

KAZIMIERZ CYBULSKI

TREŚĆ OPERY

Akt I, odsłona 1. Panujący w Szwecji, szlachetny i sprawiedliwy król Gustaw III udziela audiencji petentom na porannym posłuchaniu w swym pałacu.

W międzyczasie paż Oskar przedkłada mu listę gości zaproszonych na mający się odbyć w najbliższych dniach bal maskowy. Wśród zaproszonych jest i Amelia, żona hr. Anckarströma, przybocznego oficera króla i jego przyjaciela. Król kocha Amelię, ale ceni nade wszystko cześć Amelii i wierną przyjaźń jej męża.

Gustaw cieszy się powszechną niemal miłością dworzan i ludu, istnieje jednak potężne stronnictwo, które dąży do jego zguby, to też wierny mu hr. Anckarstöm przestrzega go przed grożącym niebezpieczeństwem.

Z kolei król otrzymuje do podpisu wyrok skazujący na wygnanie Cygańską wróżkę Arwedson posadzoną o konszachty z nieczystymi siłami. Obawiając się jednak, by kara nie spadła na niewinną, postanawia zbadać sprawę osobiście.

Odsłona 2. Król Gustaw przebrany udał się, wyprzedzając swych dworzan, do wróżki Arwedson i tam z ukrycia słyszy, jak Amelia, prosi ją o ziele leczące z nieszczęśliwej miłości. Gustaw III nigdy nie dał poznać Amelii swego uczucia uważając, iż byłaby to zdrada wobec przyjaciela. Teraz słyszy, iż Amelia kocha go również, a dowiadując się, iż ma ona udać się po czarodziejskie ziele sama o północy w dziką, odludną okolilcę, postanawia z daleka przynajmniej czuwać nad nią.

Nadchodzi świta królewska. Gustaw III występuje z ukrycia i prosi starą wróżbiarkę, by z kolei jemu odkryła przyszłe losy. Cyganka przepowiada mu rychłą śmierć i to z ręki przyjaciela — tego, który pierwszy uściśnie mu rękę. W tej chwili wbiega do wróżki spóźniony Anckarström niespokojny o bezpieczeństwo władcy. Król wyciąga dłoń na powitanie przyjaciela, który serdecznie ją ściska, co widząc dworzanie cofają się zdjęci przerażeniem. Gustaw śmieje się z ich obaw.

Akt II. Nadeszła noc. Po dzikiej, górskiej okolicy błądzi Amelia, szukając czarodziejskiego ziela. Serce jej przejmuje trwoga, nie wie, że z oddali czuwa nad nią — sam król Gustaw. Zbliży się on do Amelii, daje się jej poznać i oboje nie będąc w stanie ukrywać dłużej płonącego w ich sercach uczucia, w gorących słowach wyznają sobie miłość. Wtem słyhać czyjeś szybkie kroki. To mąż Amelii śpieszy donieść królowi, że spiskowcy są na jego tropie. Nie poznaje on Amelii, która zdążyła zakryć twarz welonem i na prośbę Gustawa pragnącego

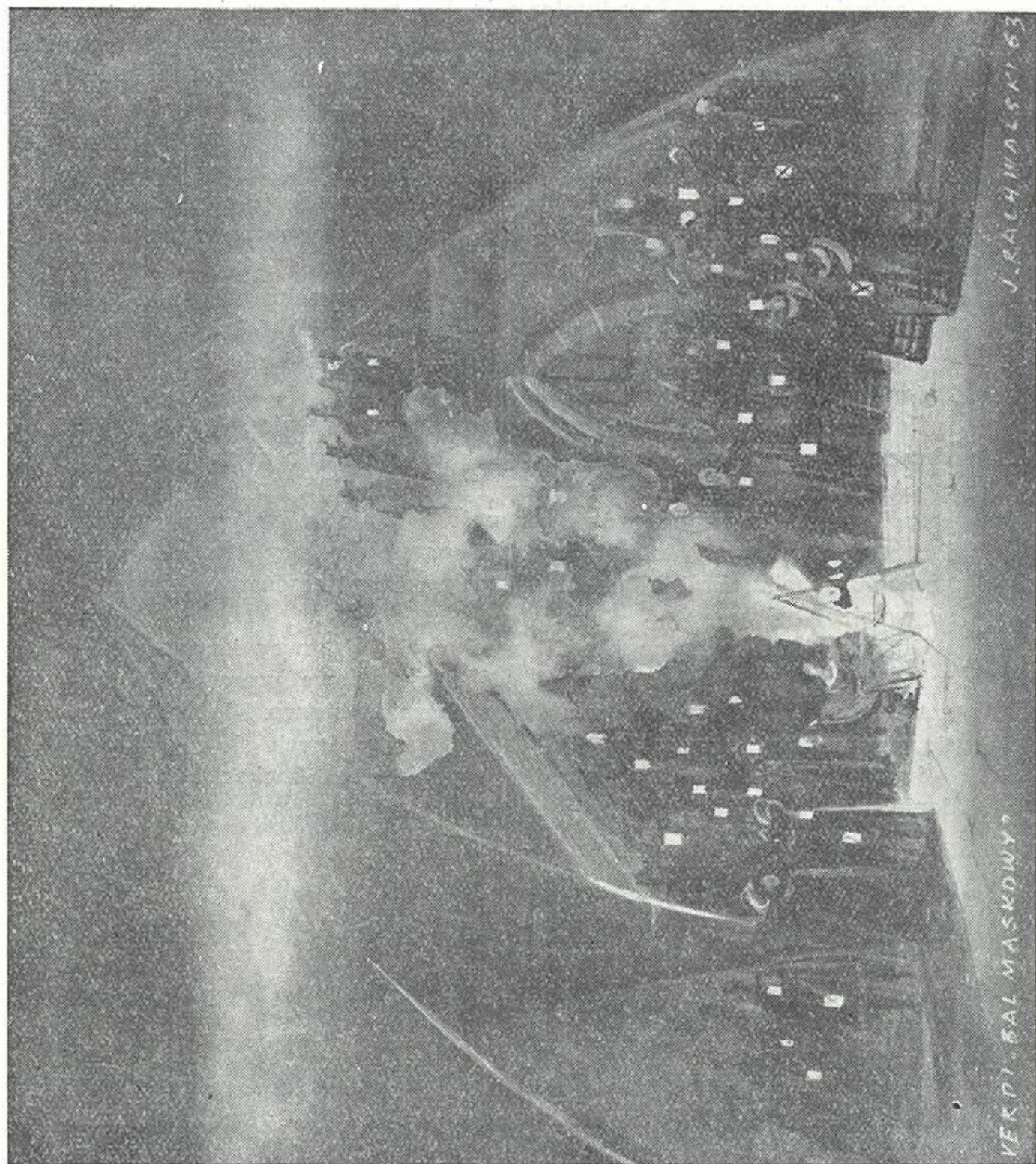
uniknąć zawitych tłumaczeń przyrzeka odprowadzić ją do miasta, nie badając, kim jest. Król uchodzi, jednak nadbiegający spiskowcy podejrzewają, że to on ukrył się w kobiecym przebraniu i zmuszają Amelię do zdjęcia welonu. Gdy zdumiony hrabia poznaje swą żonę, w uczuciach jego następuje nagła zmiana. Przekonany iż Amelia była z królem na schadzce, nie waha się sprzymierzyć ze spiskowcami przeciwko niemu.

Akt III. Odsłona 1. Daremnie stara się Amelia przekonać męża o niesusznosci jego podejrzeń. Wydał on już na nią wyrok śmierci - - jednak po namyśle postanawia zemścić się inaczej, jeszcze straszniej. Zgniać musi przede wszystkim Gustaw, wiarołomny przyjaciel. Oto właśnie przybyli spiskowcy. Postanawiają losować, kto podczas mającego się odbyć balu maskowego dokona zamachu na króla. Los pada — na hrabiego, który cieszy się z możliwości dokonania zemsty nie przeczuwając, iż tam gdzie podejrzewa podłość i zdradę, jest tylko najwyższa prawość i poświęcenie.

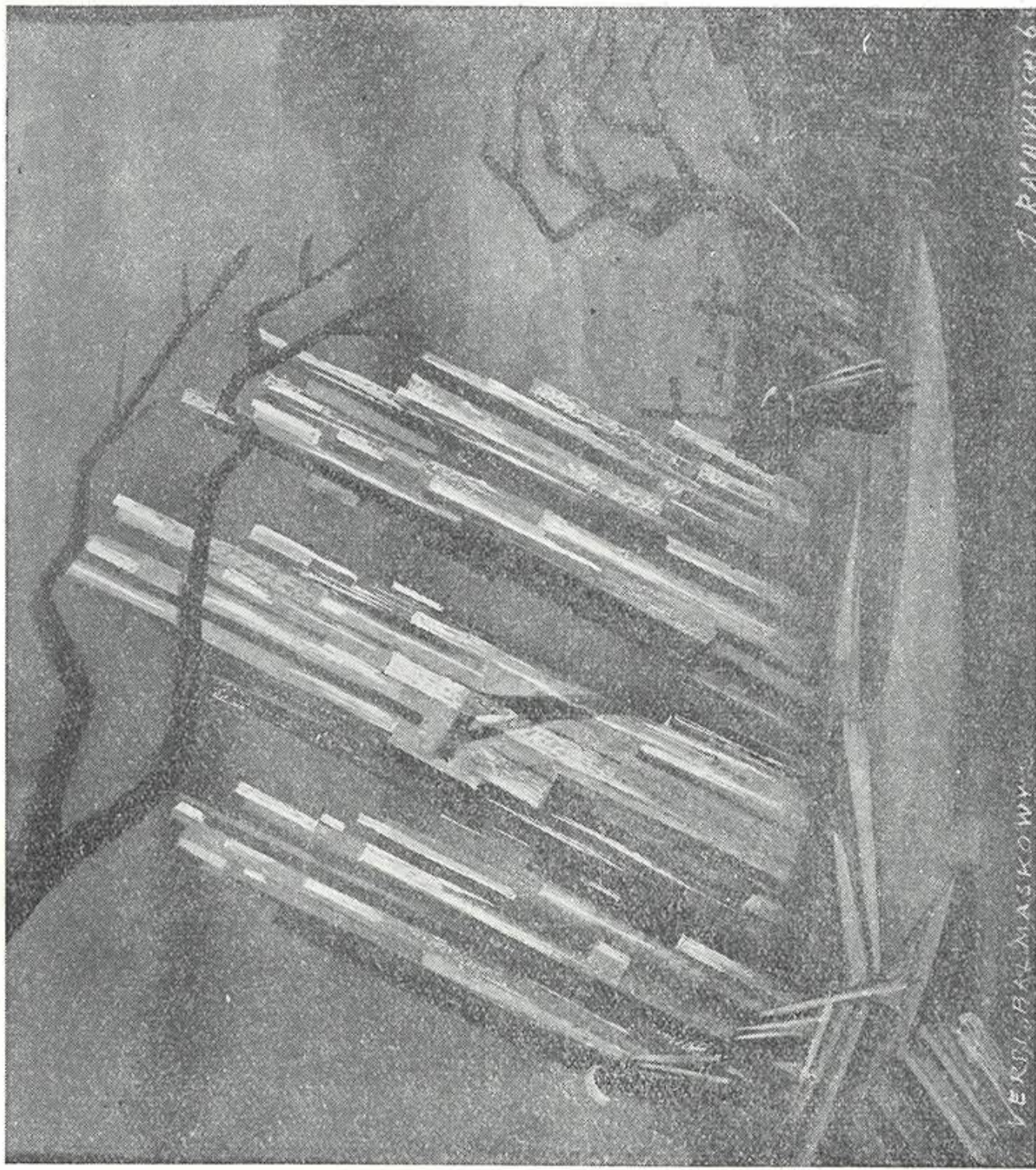
Odsłona 2. W gabinecie przylegającym do sali balowej Gustaw III, chcąc uniknąć dalszych spotkań z Amelią, podpisuje dekret przenoszący Anckarströma wraz z żoną do Finlandii. Wie, że jest to jedyny sposób by dochować nakazów uczciwości i lojalności wobec przyjaciela. Paź Oskar przynosi anonimowy list przestrzegający Gustawa przed groźbą zamachu, król jednak lekceważy niebezpieczeństwo i przebiera się w strój balowy.

Odsłona 3. Rozpoczyna się bal maskowy. Spiskowcy krążą szukając wśród masek swej ofiary. Król zaś ufny w swą prawość i w swą szczęśliwą gwiazdę, lekceważy wciąż niebezpieczeństwo. Nie może oprzeć się pragnieniu zamienienia choć kilku pożegnalnych słów z Amelią. Wówczas zostaje poznany i ginie z rąk mściwego Anckarströma, który dopiero po niewczasie pojmuje swój straszny błąd.

J. K.



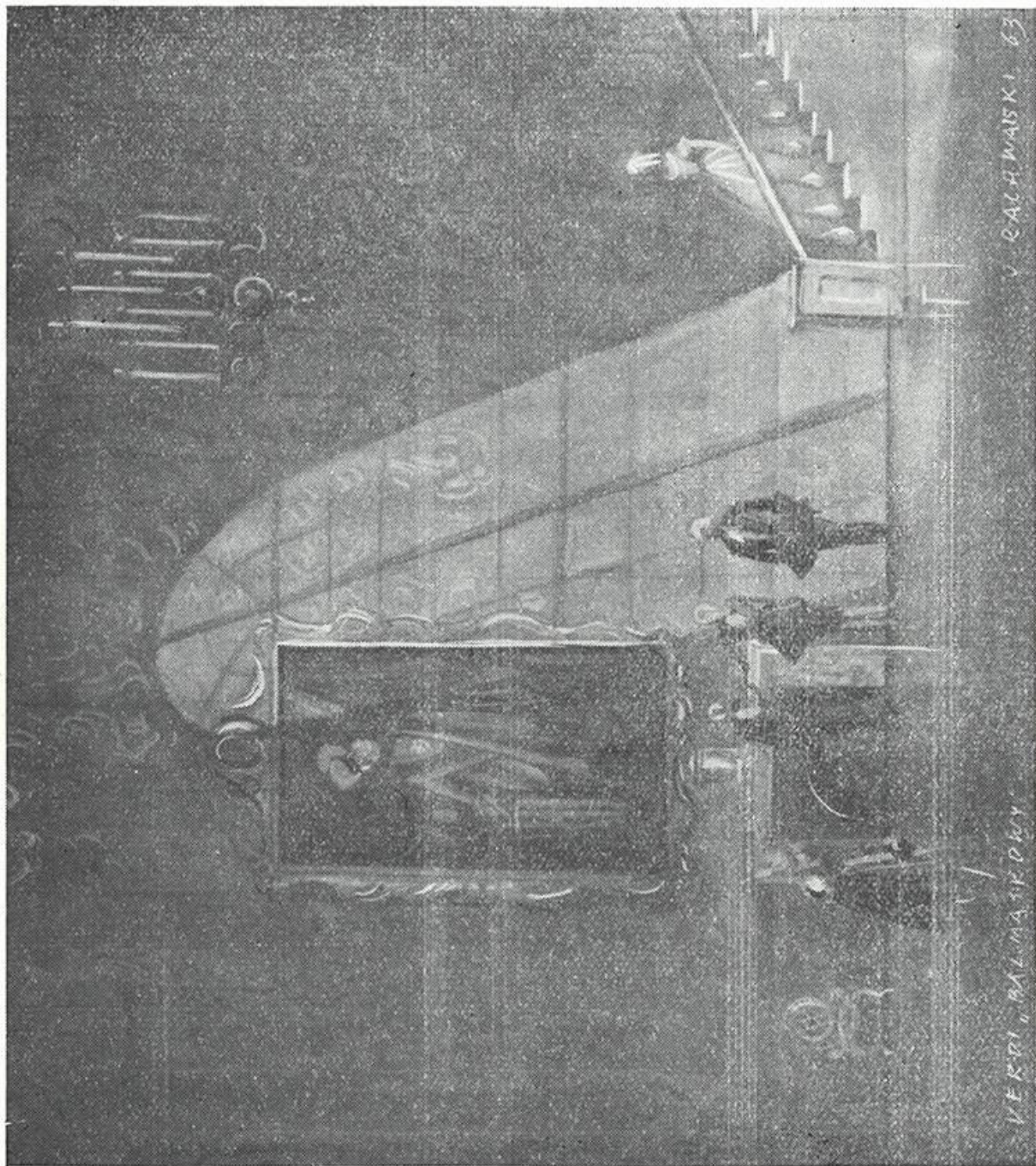
Szkic dekoracji. Akt I, scena 2 (J. Rachwałski)



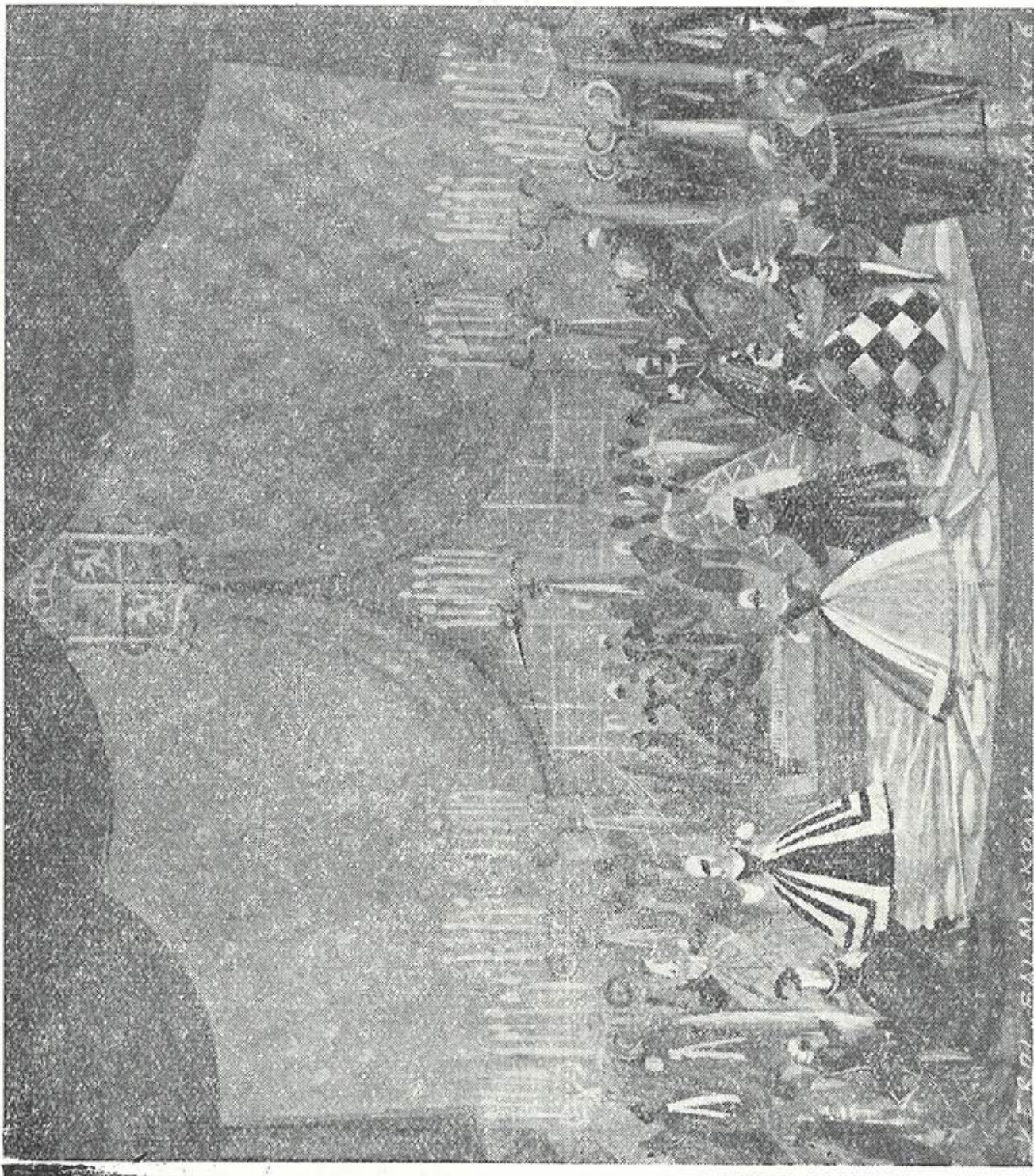
J. RACHWAŁSKI

W. KRZYŻANOWSKI

Szkic dekoracji. Akt II (J. Rachwałski)



Szkic dekoracji. Akt III, scena I (J. Rachwałski)



Szkic dekoracji. Akt III, scena 3 (J. Rachwański)

SOLIŚCI OPERY ŁÓDZKIEJ

SOPRANY

DELFINA AMBROZIAK, JANINA HAMERNIK, WERONIKA KUŹMIŃSKA; EWE-
LINA KWAŚNIEWSKA, JADWIGA PIETRASZKIEWICZ, DANUTA PRUSKA; HA-
LINA ROMANOWSKA, LIDIA SKOWRON, JADWIGA STOCKA, MIROSLAWA
SZTAJKOWSKA.

MEZZO SOPRANY

KRYSTYNA JACKOWSKA, KRYSTYNA KURTIS, MARIA NARKIEWICZ,
IZABELLA STRZAŁKOWSKA.

TENORY

JERZY ANTEPOWICZ, FRANCISZEK ARNO, TADEUSZ KOPACKI, ZDZI-
SŁAW NIKODEM, JERZY ORŁOWSKI, ROMAN OSIŃSKI, STEFAN RÓŻAŃSKI,
ROMUALD SPYCHALSKI, EUGENIUSZ SZYNKARSKI.

BARYTONY — BASY

TADEUSZ GAWROŃSKI, STANISŁAW HEIMBERGER, ANTONI MAJAK, WŁA-
DYŚLAW MALCZEWSKI, MICHAŁ MARCHUT, STANISŁAW MICHOSKI, IGOR
MIKULIN, EUGENIUSZ NIZIOŁ, RYSZARD NOWALIŃSKI, MARIAN WOŹNICZ-
KO, ANDRZEJ SACIUK, ZBIGNIEW STUDLER.

ZESPÓŁ BALETOWY OPERY ŁÓDZKIEJ

Kierownik baletu — FELIKS PARNELL

Pedagog baletu — MARIA ŁAPIŃSKA

Asystent choreografa — EUGENIUSZ KOWALCZYK

Soliści

MARIA ŁAPIŃSKA, HALINA BACHLEDA, LUCYNA ŁĄKOMÓWNA, JANINA
NIESOBSKA, KRYSTYNA SAWICKA, JOANNA SKULTETY, KRYSTYNA ZA-
LEWSKA, GERDA ŻMUDZIŃSKA, JERZY DAMPC, WIESŁAW GŁOWACKI,
EUGENIUSZ KOWALCZYK, WŁODZIMIERZ TRACZEWSKI, JERZY WLAZŁO.

Zespół baletowy

ALINA BARANOWSKA, DONATA BUFNAL, TERESA CHUCHROWSKA, HA-
LINA KOZIELEWSKA, BARBARA LELENIEWSKA, JOLANTA MAKIEWICZ,
KRYSTYNA RYMKIEWICZ, ANNA SADOWSKA, TADEUSZ BOGUCKI, ZYG-
MUNT GALOCH, RAINAR HAJDA, BERNARD GBYL, JAN NACHSZTER, STE-
FAN PIĄTKOWSKI, ADAM RÓŻAŁSKI, ZYGMUNT SKORZYŃSKI, JAN STO-
LARSKI, WŁODZIMIERZ SZŁEK, TADEUSZ WOLIŃSKI.

ZESPÓŁ CHÓROWY OPERY ŁÓDZKIEJ

Kierownik chóru — MIECZYŚLAW RYMARCZYK

Asystent chórmistrza — MARIAN TOROŃ

Inspektor chóru — RYSZARD ZIELIŃSKI

SOPRANY

KRYSTYNA BAKIEROWSKA, MARIA BRZOZOWSKA, BRONISŁAWA BURZYŃSKA, DANUTA JAKUBOWSKA, BARBARA JANOWSKA, MARIA KACZMARKIEWICZ, ANNA KASPERKIEWICZ, JANINA KOPROWSKA, JÓZEFA LIPIŃSKA, ZOFIA LUKAS, IRENA MALINOWSKA, ALICJA MROŃSKA, ALICJA POŁOŃSKA, ALICJA REJZNER, JANINA ŚLIWIŃSKA, ZYTA SZCZEPAŃSKA, ZOFIA WAJNCHOLD, ALINA WALCZAK, IRMA WÓJCIKIEWICZ

ALTY

ANNA BARCZYŃSKA, ALICJA DERKACZ, DANUTA GÓRNA, ELŻBIETA JEZEWSKA, MIECZYŚLAWA MALISIEWICZ, HALINA OSTROWSKA, GENOWEFA PANOW, EUGENIA RAJCH, TERESA SCIWIARSKA, KRYSTYNA WIECZORKOWA, HALINA WINCEL, JADWIGA ZIMNAWODA.

TENORY

HENRYK KARPIŃSKI, JULIAN KULIKOWSKI, WŁADYSŁAW KWIATKOWSKI, KAZIMIERZ MISZTELA, TADEUSZ ROMAŃSKI, TADEUSZ STAŃCZYK, ROMAN TASZAKOWSKI, MIECZYŚLAW TRZECIAK, JANUSZ WAŁĘŚŃSKI, RYSZARD ZIELIŃSKI.

BASY

WŁODZIMIERZ BATYCZ, JERZY BANDEL, ZBIGNIEW BOBOWSKI, MARIAN KAŁUZIŃSKI, MAREK KAŁUŻYŃSKI, LUDWIK KROGULSKI, JANUSZ KUNCE, JERZY LESZCZYŃSKI, KAZIMIERZ NARKIEWICZ, JAN OBRZUT, HENRYK PASTWIŃSKI, ANTONI PRZESTRZELSKI, PIOTR RAJEWSKI, TADEUSZ STANIUCHA, MARIAN STĘPIEŃ, JÓZEF ŚLEDŹ, MARIAN TOROŃ, MIROŚLAW ZAWORSKI.

ZESPÓŁ ORKIESTROWY OPERY ŁÓDZKIEJ

I SKRZYPCE

JAN SZALEK koncertmistrz
EUGENIUSZ PARADOWSKI koncertmistrz
STANISŁAWA GROSBART
BOGDAN GOS
MARIA SIELCZYŃSKA
WIESŁAWA SEMOTIUK
ZDZISŁAW BANASZCZYK

II SKRZYPCE

ROMUALD KAZMIERCZAK
KAZIMIERZ JĘDRZEJEWSKI
KAZIMIERZ KAWCZYŃSKI
MARIAN FAJKOWSKI
MIROŚŁAWA CHODKIEWICZ
WILHELM KOGUT

ALTÓWKI

MARIA WITEK
BRYGIDA PANDER
WIESŁAW KOMOROWSKI

WIOLONCZELE

JANUSZ KUBIAK koncertmistrz
RYSZARD ANDRZEJEWSKI
MARIAN GROSCANG

KONTRABASY

KAZIMIERZ GLUCH
MARIAN DĄBROWSKI
JERZY JARECKI

HARFA

ALICJA CYPKO

FLETY

ZENON JELIŃSKI
ALEKSANDER PAWŁOWSKI
HELENA KRUPIENKO
CZESŁAWA PŁOCIENNIK

OBOJE

JÓZEF CIEPLUCHA
JERZY KOPIŃSKI
FELIKS SOWA

KLARNETY

GRZEGORZ POSTOŁOW
IRENEUSZ BIERNACKI
WACŁAW KRAWCZYK
RYSZARD RYCZEL

FAGOTY

STEFAN SZCZECH
WIESŁAW ADAMCZYK
STANISŁAW SOJKA

TRĄBKI

JAN PĘDZIWIATR
KAZIMIERZ ZIELIŃSKI

WALTORNIE

JÓZEF KRET
ADAM JABŁOŃSKI
TADEUSZ RATAJCZYK

PUZONY

JÓZEF GILAS
WIKTOR MICHAŁSKI
CZESŁAW PIEKARSKI

TUBA

ANDRZEJ PROMIŃSKI

PERKUSJA

URSZULA BEREŹNICKA
ANDRZEJ ZATKE
WŁODZIMIERZ WIKTOR

**CZŁONKOWIE ORKIESTRY FILHARMONII ŁÓDZKIEJ
WSPÓLPRACUJĄCY Z OPERĄ ŁÓDZKĄ**

I SKRZYPCE

JULIUSZ STEFAŃSKI

JAN FISIAK

KAZIMIERZ JODELIS

WŁADYSŁAW DĘBSKI

II SKRZYPCE

ANTONI SZEWCZYK

ALTÓWKI

ZYGMUNT OLCZYK

ZBIGNIEW PISAREK

WIOLONCZELE

JERZY SZCZERBA

KONTRABASY

TADEUSZ BIAŁKOWSKI

TRĄBKI

WŁODZIMIERZ SKORZEPA

WALTORNIE

JÓZEF PELCZYŃSKI

HENRYK WASILEWSKI

PUZONY

WŁADYSŁAW JÓZWIAK

PERKUSJA

KAZIMIERZ DOMAGAŁA

